



Réunion d'information sur les services d'échanges de données offerts par le CNFPT

Rencontre avec les éditeurs de progiciels SIRH



11 février 2016

Introduction

Le CNFPT a mis en œuvre depuis fin 2012 un programme de développement des téléservices destinés aux collectivités territoriales et à leurs agents qui inclut notamment :

- La dématérialisation complète de notre catalogue d'offres de formation (fin 2012) :
 - L'offre en ligne sur le site Internet
 - Le catalogue interactif

- La dématérialisation de la gestion des inscriptions aux formations, depuis la pré-inscription jusqu'à la délivrance des attestations de stage (2013)
 - Plateforme « Inscription en ligne »

- Un dispositif permettant l'interopérabilité de la plateforme « Inscription en ligne » du CNFPT avec le système d'information des collectivités territoriales (depuis 2013)
 - Interfaces mises à disposition des éditeurs de logiciels SIRH : imports/exports de fichiers et web services

Introduction

Quelques chiffres

- Une quinzaine d'éditeurs SIRH dispose d'un compte de tests sur la plateforme de éditeurs « Inscription en ligne »
- 94 000 appels aux web services « Inscription en ligne » effectués en production en 2015
- Le nombre d'inscriptions par web service **enregistrées en janvier 2016** est supérieur à 50% du total des inscriptions par web service enregistrées en 2015.

Ordre du jour

Point sur l'existant

- Web services
- Imports / Exports

Évolutions à venir

- Offre de formation
- Web services : présences, attestations

Macro-planning

- Roadmap 2016

Mise en œuvre des fonctionnalités d'échanges de données

- Plateforme de tests
- Support aux éditeurs

Questions / Réponses

Point sur l'existant

Régis DOS

DSIT – Chef de projet



Mise à disposition de l'offre de formation

Catalogue des formations

- Un fichier XML par délégation regroupant l'offre de formation INTER.
- Téléchargeable à partir d'une url statique du site cnfpt.fr pouvant être pointée directement
- Mise à jour toutes les nuits

OFFRE DE FORMATION

La documentation nécessaire au bon usage des fichiers XML est consultable à l'adresse suivante : <http://sdrv.ms/13tl7cD>

Télécharger les fichiers XML de l'offre de formation

Sélectionnez la structure pour laquelle vous souhaitez télécharger l'offre de formation :

- [Alsace-Moselle](#)
- [Aquitaine](#)
- [Auvergne](#)
- [Bourgogne](#)
- [Bretagne](#)
- [Centre-Val de Loire](#)
- [Champagne-Ardenne](#)
- [Corse](#)
- [Franche-Comté](#)
- [Languedoc-Roussillon](#)
- [Limousin](#)
- [Lorraine](#)
- [Midi-Pyrénées](#)
- [Nord-Pas-de-Calais](#)
- [Normandie \(Basse-\)](#)
- [Normandie \(Haute-\)](#)
- [Pays de la Loire](#)
- [Picardie](#)
- [Poitou-Charentes](#)
- [Provence-Alpes-Côte d'Azur](#)
- [Rhône-Alpes Grenoble](#)
- [Rhône-Alpes Lyon](#)
- [Première-Couronne Ile-de-France](#)
- [Grande-Couronne Ile-de-France](#)
- [Réunion](#)
- [Guadeloupe](#)
- [Martinique](#)
- [Guyane](#)
- [Mayotte](#)

Web services *(depuis fin 2014)*

Web service **Agent**

- Créer/mettre à jour un agent sur la plateforme Inscription en ligne.

Web service **Inscription**

- Utilisable pour les formation Inter, Intra ou Union.
- Créer/mettre à jour une inscription sur la plateforme Inscription en ligne.
- Si nécessaire, créer/mettre à jour un agent avant de créer/mettre à jour son inscription.

Web service **Interrogation**

- Utilisable pour les formation Inter, Intra ou Union.
- Interroger la plateforme Inscription en ligne pour consulter l'état d'une inscription.

Web services

Historique des déploiements

Web service	Version	Date mise en service	Commentaires
Agent	v1	décembre 2014	
Inscription	v1	décembre 2014	
	v2	mai 2015	Ajout demande d'hébergement Ajout référence à un plan de formation Ajout demande d'un aménagement des conditions d'accueil
Interrogation	v1	décembre 2014	

Imports de fichiers

Accessible directement depuis l'application IEL

- Fichiers au format CSV ou XML
- La collectivité connectée peut créer/modifier les **fiches agents** dans IEL (depuis 2013)
- Créer/modifier des **inscriptions** pour formation inter, intra ou union.

- Évolutions liées à la version 2 des web services :
 - ajout de l'hébergement
 - référence de plan de formation
 - aménagement des conditions d'accueil

Imports de fichiers

Historique des déploiements

Fonctionnalité	Version	Date mise en service	Commentaires
Import agents	v1	2013	
Import inscriptions	v1	2013	
	v2	mai 2015	Ajout demande d'hébergement Ajout référence à un plan de formation Ajout demande d'un aménagement des conditions d'accueil

Exports de fichiers

Accessible directement depuis l'application IEL

- Fichiers au format CSV
- La collectivité connectée peut exporter tout ou partie
 - des fiches agents ;
 - des inscriptions (toute nature de formation) ;
 - des présences (toute nature de formation) ;
 - des sessions intra/union ouvertes à la collectivité ;
 - des pré-inscriptions.

Exports de fichiers

Historique des déploiements

Fonctionnalité	Version	Date mise en service	Commentaires
Export v1	V1	2013	Export des présences Export des agents
Exports v2	V2	15/12/2015	Export des présences Export des inscriptions Export des sessions intra/union Export des pré-inscriptions

Évolutions à venir

Frédéric PARDIEU
Direction MOA-SI – Chef de projet



Mise à disposition de l'offre de formation

Formation Inter

Existant

- **Fichier XML** par délégation disponible sur le **site internet**.
- Mise à jour toutes les nuits.

Formation d'Intégration

Nouveau

- **Fichier XML** par délégation disponible sur le **site internet**.
- Mise à jour toutes les nuits.

Formation Intra / Union

Nouveau

- **Web service** retournant un **flux XML** avec les sessions Intra/Union organisées pour la collectivité (*).
- **Fichier XML** par collectivité (*) disponible sur IEL en téléchargement après connexion
- Génération à la demande.

(*) ie : collectivité gestionnaire, SIRET à préciser pour les collectivités gérées.

Web services : état de présence / attestation

Évolution du service Interrogation

- En retour d'interrogation pour un agent sur une session

- Si les états de présence ont été saisis par le CNFPT
 1. Nombre d'**heures de présence** ;
 2. Nombre d'**heures programmées** ;
 3. Nombre de **jours de présence** ;
 4. Nombre de **jours programmés** ;
 5. **Motif d'absence** (si le nombre d'heures est égal à 0).

- Si l'attestation a été générée et transmise à la collectivité
- 6. **URL vers l'attestation** mise à disposition sur la plateforme.

Macro-planning



Roadmap

Rédaction des spécifications par le CNFPT

mars 2016

- format des fichiers d'échanges
- règles de gestion

Mise à disposition des spécifications aux éditeurs

avril 2016

- relecture et remarques des éditeurs

avant mai 2016

Version finalisée des spécifications

mai 2016

- prise en compte des remarques éditeurs

Développement et tests

Mise à disposition sur plateforme de tests éditeurs

- remontée des présences dans le web service
- mise à disposition de l'offre intégration et intra

juin 2016

octobre 2016

Mise en production

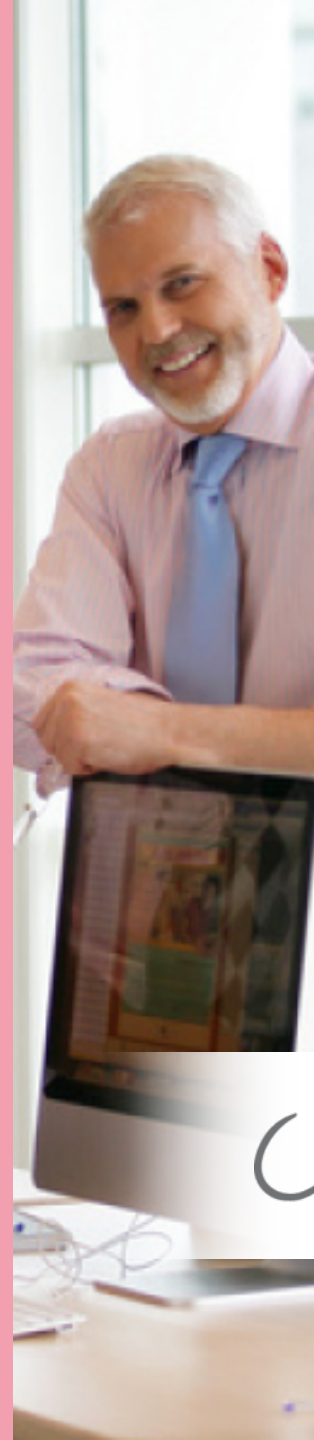
- évolutions « présences »
- mise à disposition de l'offre intégration et intra

septembre 2016

décembre 2016

Mise en œuvre des fonctionnalités d'échanges de données

Matthias CORRE
DSIT – Support éditeurs



La plateforme « éditeurs »

Plateforme de tests « Inscription en ligne » mise à disposition

- Ouverte aux éditeurs et des collectivités partenaires.
- Propose les mêmes fonctionnalités que la plateforme de production.
- Les envois de mails sont bloqués.
- Les collectivités ne disposent d'aucun agent.
- Base chargée avec l'offre de formation 2016 publiée fin 2015.

Modalités d'accès à la plateforme de tests

- Adresse de connexion : <https://editeurs-inscription.cnfpt.fr>
- Accès via un compte de tests attribué par le CNFPT.
- Les comptes sont regroupés dans une même délégation régionale (Languedoc-Roussillon) pour des raisons de simplification de l'administration de la plateforme.

Le support aux éditeurs

Modalité de saisie du support dédié aux éditeurs

- Uniquement par courriel envoyé à support.editeurs@cnfpt.fr

Attribution des comptes de tests

- Attribution d'un compte de tests par le CNFPT sur demande explicite au support éditeurs.
- Possibilité pour les éditeurs de bénéficier d'un second compte de tests pouvant être utilisé dans le cadre de l'accompagnement dans la mise en œuvre des web services chez leurs clients.

Assistance aux collectivités utilisatrices des logiciels SIRH

- L'assistance technique des collectivités **doit être gérée par les éditeurs** dans le cadre de leurs relations client/fournisseur.
- Le CNFPT interviendra en cas de besoin sur sollicitation exclusive des équipes des éditeurs après qualification des demandes de leur part.

Le support aux éditeurs

Demandes de support adressées au CNFPT

- Afin de faciliter l'analyse des demandes et la reproduction des problèmes signalés, fournir a minima les informations suivantes :
 - Descriptif précis du problème et mode opératoire avec copies d'écran
 - Type d'environnement : plateforme de tests éditeurs, production
 - Nom de la collectivité concernée ainsi que son SIRET
 - Canal d'utilisation des interfaces : import, web service
 - Imports de fichiers : joindre le(s) fichier(s) associé(s) à la demande
 - Web services : joindre le(s) flux passé(s) en entrée du web service ainsi que le flux de sortie de l'appel

Le support aux éditeurs

Espace public CNFPT décrivant l'ensemble des services proposés aux éditeurs de logiciels SIRH et aux collectivités :

- Téléchargement du **catalogue de l'offre** de formation mise en ligne sur le site Internet du CNFPT au format XML ;
- Interfaces d'**import de fiches agents** permettant d'importer en masse des agents dans la plateforme CNFPT de gestion des formations des agents des collectivités territoriales ;
- Interfaces d'**import d'inscriptions** permettant d'importer en masse des inscriptions dans la plateforme CNFPT de gestion des formations des agents des collectivités territoriales ;
- **Web services** permettant de créer des agents, d'inscrire des agents à des formations et de consulter l'état d'une inscription dans la plateforme CNFPT de gestion des formations des agents des collectivités territoriales.

Lien vers l'espace public CNFPT

- <https://onedrive.live.com/?cid=eb7fbe741dbf9473&id=EB7FBE741DBF9473%21105&authkey=!AIIICURJSpRdMnKg>

Questions / Réponses



Questions / réponses – offre en XML

- Nous avons remarqué sur les catalogues de stage CNFPT, un champ « Payant CNFPT ». Serait-il possible d'avoir la liste de tous les stages CNFPT qui le champ « Payant CNFPT » activé ?"
- Possibilité d'intégrer au catalogue de formation les informations Capacité maximale et Coûts prévisionnels
- Possibilité d'importer un catalogue limité au différentiel entre par exemple le contenu à J et à J-1

Questions / réponses – offre en XML

- Possibilité de disposer sous une forme à définir des stages / sessions supprimés par rapport à une version antérieure de catalogue (faute de disposer de cette information, les SIRH doivent mettre en place une solution d'analyse des catalogues de formation Version N et N-1 pour détecter les stages sessions qui sont devenus obsolètes
- Les sessions de formation possèdent une date de début et fin de session. Serait-il envisageable d'avoir également les dates des différentes séances en complément des dates des sessions?

Questions / réponses – WS inscription

- Est-il prévu (ou déjà possible) de ne pouvoir transmettre, lors d'une inscription par l'interface, que des informations minimales (nom, prénom, date de naissance, matricule) sur les agents qui aurait déjà été transmis à la plateforme plutôt que de transmettre tout le dossier (grade, lieu de travail ...) à chaque fois ?
- Une autre interrogation sur la possibilité de dématérialiser les coupons réponses...

Questions / réponses – WS inscription

- Améliorer la précision des messages d'erreur comme "syntaxe erreur" (par exemple : le CNFPT n'accepte pas les 3 petits points dans le champ ' motivation' ou message d'erreur sur l'objectif alors qu'il s'agit d'un 'dispositif' de formation). Quels sont les caractères considérés comme erreur ?
- Pouvoir renseigner la notion d'hébergement dans l'application du prestataire puis de le transmettre à la plateforme IEL
- Communiquer le motif de refus de l'inscription de l'agent (exemple : fermée à l'inscription, annulée, session reportée ...)

Questions / réponses – WS session

- Serait-il possible d'obtenir un Webservice permettant de savoir si une session est ouverte aux inscriptions ?
- Informer le prestataire de la modification du statut de la session (ex : fermée, annulée, reportée ...), des dates, lieux
- Communiquer la liste des sessions non ouvertes à l'inscription (alors qu'actuellement elles disparaissent de la liste des choix)

Questions / réponses – courriels

- Quels sont les mails envoyés aux agents / hiérarchiques et correspondants formation, suite à l'inscription sur la plateforme CNFPT ? Ces notifications sont-elles prévues par toutes les structures CNFPT ?
- Lors d'une inscription manuelle sur la plateforme du CNFPT, un accusé réception par mail est envoyé à l'agent et au correspondant formation. Cette information n'est pas diffusée lors d'une inscription par web service, ce qui pose problèmes aux services formation.

Questions / réponses – export

- Existe-t-il une fonction de l'interface IEL permettant de retrouver la liste des agents de la collectivité déjà existants sur la plateforme IEL, avec leurs informations détaillées (afin de détecter les besoins en mise à jour), ou une telle fonction est-elle prévue à l'avenir ?
- Pouvoir exporter les demandes de formation des agents de la catégorie des emplois d'avenir

Questions / réponses – divers

- Possibilité de disposer d'un service permettant à un SIRH de récupérer les inscriptions d'agents effectuées par eux-mêmes (préinscription) sur la plateforme CNFPT
- Existe-t-il une fonction de l'interface IEL permettant de retrouver les données de « réussite/échec » à la formation en cas d'évaluation, ou une telle fonction est-elle prévue à l'avenir ?

Conclusion

Prochaine réunion

Merci de votre attention