



LETTRE D'INFORMATION DOCUMENTAIRE



N°2021-09A
15 SEPTEMBRE 2021

SOMMAIRE

SOLIDARITE, COHESION SOCIALE, ENFANCE

| | |
|---|----|
| 1 Aide à domicile | 2 |
| 2 Discriminations..... | 2 |
| 3 Enfance - Famille | 2 |
| 4 Etablissement social et médico-social | 6 |
| 5 Immigration | 6 |
| 6 Insertion | 7 |
| 7 Jeunes | 7 |
| 8 Justice des mineurs..... | 8 |
| 9 Logement | 8 |
| 10 Pauvreté - Lutte contre les exclusions | 9 |
| 11 Personnes âgées..... | 11 |
| 12 Personnes en situation de handicap..... | 13 |
| 13 Prévention de la radicalisation | 15 |
| 14 Protection de l'enfance..... | 15 |
| 15 Protection des majeurs..... | 17 |
| 16 Travail social..... | 18 |
| 17 Violences | 19 |
| 18 Acquisitions | 20 |

1. AIDE A DOMICILE

Revalorisation des salaires de l'aide à domicile : un vademecum à destination des conseils départementaux

Cnsa.fr, 13/09/2021

<https://www.cnsa.fr/actualites-agenda/actualites/revalorisation-des-salaires-de-laide-a-domicile-un-vademecum-a-destination-des-conseils-departementaux>

La CNSA publie un vademecum pour aider les conseils départementaux dans la mise en œuvre des revalorisations salariales dans le secteur associatif de l'aide à domicile.

2. DISCRIMINATIONS

La grossophobie va bon train dans l'entreprise

Liaisons sociales magazine, 09/2021, n° 224, p. 29-31

Plus de 15 % des adultes français sont obèses. Et près de la moitié de la population est en surpoids. Pourtant, le poids est un facteur d'exclusion dans le monde du travail. Si cette forme de discrimination est reconnue par la loi, elle reste peu dénoncée. Acceptée même, alors que les obèses ont moins de probabilité d'avoir un emploi que les non-obèses, et particulièrement les femmes.

3. ENFANCE ET FAMILLE

50 questions : les territoires et la petite enfance / NAULEAU Pierre-Yves, SAOUDI Marie-Sophie

Courrier des maires et des élus locaux (le), 09/2021, n° 359, Cahier 15 p.

Alors que la France compte près de 2,3 millions d'enfants de moins de 3 ans, seul un enfant sur deux bénéficie d'un mode de garde. Face à ce constat, l'accueil des plus jeunes est progressivement devenu un enjeu majeur pour les collectivités locales. En proposant des outils adaptés et des services dédiés à la petite enfance (relais d'assistantes maternelles, crèches), de nombreuses collectivités sont ainsi parvenues à dynamiser et développer leur territoire sur le long terme. L'objectif est souvent de proposer un service de proximité et de qualité accessible à tous, afin d'améliorer la qualité de vie des agents territoriaux comme des administrés, et de leur permettre de concilier plus facilement vie privée et vie professionnelle. De nombreux outils juridiques et financiers sont à la disposition des décideurs locaux en ce domaine. 50 questions-réponses pour en maîtriser les tenants et les aboutissants.

Politiques publiques d'accueil de la petite enfance en situation de pauvreté - Enseignements et réflexions issus de la littérature internationale

Politiques sociales et familiales, 2021, n° 138, p. 111-117

<https://www.cairn.info/revue-des-politiques-sociales-et-familiales-2021-2.htm>

Cet article est issu d'un rapport portant sur un état des savoirs sur l'Accueil dans les structures petites enfance des enfants de moins de trois ans en situation de pauvreté remis à la Caisse nationale des Allocations familiales (Cnaf) en mai 2020. Le propos ici est de traiter les questions des politiques publiques à mettre en œuvre, en matière d'accueil de la petite enfance, pour réduire les situations de pauvreté vécues par les très jeunes enfants. Sur la base d'un état des lieux constitué d'une revue de littérature de recherches nationale et internationale, trois questions, couramment posées comme des alternatives dans le débat public français, seront développées : est-il préférable de mener une politique universelle ou alors une politique ciblée ? Subsidièrement, peut-on imaginer une voie intermédiaire qui serait une « universalité proportionnée » ? Par ailleurs, vaut-il mieux investir dans des structures ou alors développer des allocations à la personne ?

Accueil de la petite enfance



PODCAST - Observer mieux, oui... mais comment ? Episode 4 : l'observation zoom et l'observation des espaces de jeu [podcast] / FONTAINE Anne-Marie

Lesprodelapetiteenfance.fr, 08/2021, 16,48mn

<https://lesprodelapetiteenfance.fr/medias/podcasts/le>

Dans ce dernier épisode de notre série « Observer mieux, oui... mais comment ? », Anne-Marie Fontaine donne deux nouveaux exemples d'observation. Tout d'abord l'observation zoom du jeu spontané de chacun des enfants accueillis puis l'observation de l'aménagement des espaces de jeu. Podcast de 16'48mn



Réforme des modes d'accueil : publication de l'arrêté créant un référentiel bâtiementaire national

Lesprodelapetiteenfance.fr, 07/09/2021

<https://lesprodelapetiteenfance.fr/reforme-des-modes->

L'un des textes (arrête du 31/08/2021) constituant la réforme des modes d'accueil vient d'être publié au Journal Officiel du 7 septembre 2021. Il s'agit de l'arrêté créant « un référentiel national relatif aux exigences applicables aux établissements d'accueil du jeune enfant en matière de locaux, d'aménagement et d'affichage. » En clair, le référentiel national bâtiementaire. Un texte très important pour les professionnels du secteur qu'ils soient gestionnaires ou sur le terrain.

<https://www.legifrance.gouv.fr/download/pdf?id=X1ltGc4I9Z2NQJWb4HXRCI3o5ILmdRUUpFMr6ZWnSW4=>

THE CONVERSATION

Petite enfance : en 2021, ces contraintes qui pèsent encore sur le choix des modes de garde / BOUVE Catherine

TheConversation.com, 03/09/2021

<https://theconversation.com/petite-enfance-en-20>

De nouveaux modes d'accueil se développent, comme les maisons d'assistantes maternelles. Mais cela donne-t-il vraiment plus de marge de choix aux parents pour organiser la garde de jeunes enfants ?

Santé environnementale en crèche quèsaco ?

EJE journal : le journal des éducateurs de jeunes enfants, 09/2021, n° 90, p. 52-53

L'environnement dans lequel grandit joue un rôle fondamental dans son développement et sur sa santé. La crèche est souvent le principal espace dans lequel l'enfant évolue. Il y est accueilli très tôt et jusqu'à dix heures par jour pour certains. Dans ce contexte, les professionnels des structures d'accueil ont une responsabilité importante. Ils devraient pouvoir connaître les différentes pollutions auxquelles les enfants peuvent être exposés : alimentation, mobilier, jeux, produits de nettoyage, cosmétiques etc., et savoir les éviter.. Mais encore faudrait-il qu'ils soient informés sur le sujet ! Quels gestes et réflexes adopter pour que les tout-petits évoluent dans un environnement sain ? C'est tout l'objet de cette nouvelle rubrique !

Décret n° 2021-1131 du 30 août 2021 relatif aux assistants maternels et aux établissements d'accueil de jeunes enfants

Journal officiel de la République française. Lois et décrets, 31/08/2021, n° 202

<https://www.legifrance.gouv.fr/eli/decret/2021/8/30/2021-1131/jo/texte>

Ce décret simplifie la réglementation relative aux établissements d'accueil du jeune enfant, en application de l'ordonnance du 19 mai 2021 relative aux services aux familles. Il précise en outre les conditions dans lesquelles les assistants maternels agréés autorisent la publication de leur identité, coordonnées et disponibilités pour accueillir des enfants nécessaires à la connaissance par les familles de leur localisation et à leur mise en relations.

Décret n° 2021-1132 du 30 août 2021 relatif aux assistants maternels agréés

Journal officiel de la République française. Lois et décrets, 31/08/2021, n° 202

<https://www.legifrance.gouv.fr/eli/decret/2021/8/30/2021-1132/jo/texte>

Ce décret complète les mentions figurant sur la décision d'agrément des assistants maternels agréés et le contenu du dossier de première demande de renouvellement d'agrément en cohérence avec leurs nouvelles obligations de publicité de leurs coordonnées et de renseignement de leurs disponibilités.



« La clef des champs » : des multi-accueils plein air à Rennes

Lesprodelapetiteenfance.fr, 30/08/2021

<https://lesprosdela petiteenfance.fr/initiatives/rythmes>

Il n'en existait pas encore en France et c'est à Rennes que Benjamine Guelton et Anne-Laure Blot ouvriront le premier multi-accueil plein air, de 24 places, en janvier 2022, suivi en 2023 d'un second de 12 places. Un projet innovant puisque l'accueil des enfants se fera majoritairement en plein air.



En pédagogie, ne confondons pas courants, méthodes et outils

Lesprodelapetiteenfance.fr, 30/08/2021

<https://lesprosdela petiteenfance.fr/bebes-enfants/psych>

Se référer à des personnalités en psychologie et en pédagogie fournit aux équipes, aux gestionnaires, aux partenaires - et aux parents bien sûr - des éléments sur l'organisation de l'accueil des jeunes enfants et sur les valeurs qui sous-tendent les décisions en général. Fabienne Agnès Levine, psychopédagogue prévient : attention à ne pas tout confondre. Et propose quelques pistes de réflexion sur les différences entre courant, méthode et outil pour justifier les choix effectués en accueil individuel ou collectif. Un texte assez personnel et engagé, fruit de son expérience et de ses connaissances

Prévention et santé environnementale en crèche / LACHE Christel, JACQUIN Delphine

Métiers de la petite enfance, 08/2021, n° 296-297, p. 16-18

Les enfants explorent le monde qui les entoure grâce à leurs sens. Or, de nombreux produits utilisés dans leur environnement immédiat contiennent des substances nocives. En réduire la présence grâce à des alternatives plus saines et plus écologiques revient à prévenir les risques et à agir en faveur du bien-être des tout-petits, pour leur offrir des découvertes sensorielles optimales et respectueuses de leur santé.

Les parcours de motricité

Métiers de la petite enfance, 08/2021, n° 296-297, p. 37-39

Alors qu'il entre dans la période de l'explosion motrice dès ses premiers déplacements au sol, le jeune enfant doit trouver dans son environnement du "grain à moudre" pour exercer ses nouvelles compétences qui sont aussi, dans son interaction avec le monde, spatiales, cognitives et sociales. Les parcours, incontournables dans les activités et l'aménagement des structures d'accueil, sont des supports privilégiés d'opportunités d'actions pour les enfants, comme d'observation pour les adultes qui les accompagnent.

Jusqu'à où l'assistant maternel prépare-t-il l'enfant pour l'école ?

Métiers de la petite enfance, 08/2021, n° 296-297, p.31-32

La question de la préparation de l'enfant à l'entrée à l'école maternelle est récurrente. Certains assistants maternels préféreront anticiper les apprentissages scolaires, d'autres choisiront de laisser le tout-petit profiter de sa petite enfance, quand d'autres encore feront le pari de ne pas modifier leurs pratiques éducatives à l'approche de cette fameuse rentrée.

Les crèches devront se doter d'un référent santé et accueil inclusif

Hospimedia, 03/09/2021

Afin de faciliter l'accueil des enfants handicapés ou atteints d'une maladie chronique, les établissements d'accueil de jeunes enfants devront se doter d'un professionnel de santé dédié : le référent santé et accueil inclusif.

<https://www.legifrance.gouv.fr/jorf/id/JORFTEXT000043990581>

Développement de l'enfant

Sexualité et petite enfance - Stop aux tabous [DOSSIER] / GROUX Frederic

EJE journal : le journal des éducateurs de jeunes enfants, 09/2021, n° 90, p. 22-49

Au sommaire :

- Le développement de la sexualité chez l'enfant : Parlons-en !
- Quand les adultes rencontrent la sexualité des enfants
- Stéréotypes de genre et accueil des jeunes enfants : une appropriation complexe pour les professionnels
- Et si nous appelions un chat un chat ?
- Education à la sexualité auprès d'enfants en situation de handicap
- Les enfants face aux dangers des écrans
- Prostitution des mineurs : un enjeu de santé sexuelle
- Sexualité et littérature enfantine
- Bibliographie : des ouvrages pour les enfants abordant la sexualité

Parentalité

Instituer la famille. Entre parenté et parentalité

Politiques sociales et familiales, 2021, n° 139-140, 128 p.

<https://www.cairn.info/revue-des-politiques-sociales-et-familiales-2021-2.htm>

- Temps avec les enfants et temps sans les enfants
L'expérience parentale de la résidence alternée paritaire / Benoît Hachet
- Rendre « propre » son enfant selon son « rythme » individuel
Contraintes temporelles contradictoires d'un apprentissage d'hygiène/ Victoria Chantseva
- Les familles homoparentales sous contrôle / Gaëlle Meslay
- Des contraintes juridiques et administratives dans l'établissement de la filiation
- Devenir parent à travers les frontières nationales et raciales Emparentement et institution du lien parental dans l'adoption internationale / Solène Brun
- La figure paternelle en psychanalyse
Un effacement institutionnel au profit d'une implication relationnelle ? / Emmanuel Gratton
- Les trois temps des pluriparentalités en France. Une analyse de travaux empiriques contemporains/ Agnès Martial
- La parenté d'intention en droit français - Nouvelle figure du système de filiation ? / Marie Mesnil

Périnatalité

THE CONVERSATION

Maternité : les difficultés du post-partum, un tabou dangereux / EL HAGE Wissam, JANSEN Eline

TheConversation.com, 06/09/2021

<https://theconversation.com/maternite-les-difficultes-du-post>

Les mères n'ayant pas vécu l'accouchement comme « magique » peuvent éprouver un sentiment de honte, de déception voire d'échec. Un état qui n'est pas sans conséquence pour elles et leurs enfants.

4. ETABLISSEMENT SOCIAL ET MEDICO-SOCIAL

Réforme de l'évaluation des ESSMS : un nouveau report de l'entrée en vigueur du nouveau dispositif et des incertitudes qui persistent, 07/09/2021

<https://www.federationsolidarite.org/actualites/refo>

La réforme de l'évaluation des établissements et services sociaux et médico-sociaux (ESSMS), qui devait entrer en vigueur au 1er janvier 2021, avait été décalée une première fois au 1er novembre 2021. Du fait de la crise sanitaire, la réforme a pris du retard et son entrée en vigueur est finalement reportée au 1er janvier 2022. Les moratoires existants sont prolongés jusqu'au 31 décembre 2021.

Un guide aide les représentants des usagers à s'approprier le concept d'expérience patient

Hospimedia, 13/09/2021

France assos santé et l'Institut français de l'expérience patient ont produit ensemble un guide pratique intitulé S'engager pour améliorer l'expérience patient qu'ils distribueront prochainement à tous les représentants des usagers. L'objectif ? Faciliter l'appropriation du concept de l'expérience patient par cette population cible afin de mieux anticiper et d'accompagner les évolutions majeures à venir du système de santé. "Les recommandations formulées n'ont aucun caractère obligatoire et chaque représentant des usagers conserve une totale liberté d'agir en fonction de son contexte", préviennent d'emblée les deux organisations dans leur guide.

https://www.france-assos-sante.org/wp-content/uploads/2021/09/Sengager-pour-lexperience-patient_08072021.pdf

5. IMMIGRATION

Programmation spéciale sur France Culture // Afghanistan : urgences pour les réfugiés

France terre d'asile, 02/09/2021

<https://www.franceculture.fr/societe/programmation-speciale-sur-france-culture-afghanistan-urgences-pour-les-refugies>

France Culture s'installe au Théâtre de la Ville - Espace Cardin le lundi 6 septembre pour un 18/20 dédié à la situation des réfugiés suite à la prise de pouvoir des Talibans en Afghanistan. Le Temps du débat d'Emmanuel Laurentin et Affaires culturelles d'Arnaud Laporte seront en direct et en public et accueilleront des responsables officiels, des artistes, des chercheurs et des associations pour débattre de la situation et des mesures à prendre. Une programmation conçue en collaboration avec Atiq Rahimi, romancier et réalisateur.

Asile : sur les routes de France pour favoriser les échanges

Actualités sociales hebdomadaires, 10/09/2021, n° 3224, p. 36

Migrant.Bus boucle avec succès un premier itinéraire dans l'ouest et le nord de l'Hexagone. Par le biais d'ateliers, d'animations et de conférences, l'association entend lutter contre les préjugés et créer du lien entre la population française et les personnes exilées.

<https://www.facebook.com/MigrantBus/>

Aborder la sexualité avec des personnes migrantes

Santé publique, 2021, 13 p.

<https://www.santepubliquefrance.fr/determinants-de-sante/sante-sexuelle/documents/depliant-flyer/aborder-la-sexualite-et-la-sante-sexuelle-avec-les-personnes-migrantes>

Santé Publique France publie un guide de pratique pour les professionnels afin d'aborder la sexualité et la santé sexuelle avec des personnes migrantes. Il met en avant la vigilance particulière à avoir auprès de certaines populations de migrants qui présentent des facteurs de vulnérabilité. Certains points comme comment aborder la sexualité, la contraception ou encore comment explorer les violences sexuelles sont évoqués.

Réfugiés - Un espace de répit dans l'espoir d'un nouveau départ

Actualités sociales hebdomadaires, 03/09/2021, n° 3221, p. 24-27

A Strasbourg, La Loupiote offre une petite parenthèse à des familles à la rue dont la plupart ont été déboutées de leur demande d'asile. Elles y viennent dans la journée pour se reposer, se laver ou s'informer. Mais les difficultés à échanger complexifient la compréhension de chaque situation.

Familles issues de l'immigration et actions de soutien à la parentalité : typologie des formes d'agentivité parentale / UNTERREINER Anne

Revue française des affaires sociales, 04/2021, n° 2, p. 275-295

Si l'on suit la philosophie des dispositifs de soutien à la parentalité telle que pensée par les Caisses d'allocations familiales (CAF), les parents devraient être les acteurs centraux des dispositifs, participant volontairement aux actions, voire y étant moteurs, les intervenants sociaux adoptant une posture d'accueil non jugeante face à eux. Dans les discours politiques, médiatiques d'intervenants sociaux voire de familles elles-mêmes, certaines familles issues de l'immigration sont supposées évoluer dans des univers normatifs différents de ceux qui dominent en France. Dans ce contexte, la question se pose de savoir comment elles s'adaptent dans les faits à l'action proposée et au contexte d'interaction avec les intervenants sociaux et les autres familles.

6. INSERTION

IAE : publication des décrets d'application de la loi inclusion

Federationsolidarite.org, 07/09/2021

<https://www.federationsolidarite.org/actualites/iae-publication>

Très attendus depuis plusieurs mois par le secteur de l'Insertion par l'activité économique, les décrets d'application de la « loi inclusion » sont entrés en vigueur le 31 août, avec application immédiate. Ils sont complétés d'un arrêté fixant la liste des prescripteurs habilités et des critères d'éligibilité à un parcours d'insertion.

Ils permettent de concrétiser une partie des mesures portées par le Pacte d'ambition pour l'IAE et contribuent à la stratégie de croissance du secteur en fluidifiant les recrutements dans l'IAE et en apportant des solutions supplémentaires aux personnes en insertion.

7. JEUNES

Au CCAS de Monteux, des jeunes forment les personnes âgées au numérique

Actualités sociales hebdomadaires, 03/09/2021, n° 3221, p. 10

Le centre communal d'action sociale (CCAS) de Monteux, dans le Vaucluse, propose depuis octobre 2020 un service civique en binôme visant à accompagner et à former les plus de 65 ans aux outils numériques.

Service civique - Générateur de liens

Actualités sociales hebdomadaires, 03/09/2021, n° 3221, p. 6-11

Et si le service civique, expérience citoyenne pour des jeunes issus des milieux les plus défavorisés, n'était pas qu'un pis-aller ? Propulsés par la crise sanitaire, qui a remis en lumière les besoins des personnes vulnérables, 245 000 contrats devraient être signés fin 2021. Instauré en 2010, le dispositif est parfois accusé de constituer une main-d'œuvre au rabais, mélangeant engagement citoyen et travail gratuit dans des structures qui manquent cruellement de moyens.

8. JUSTICE DES MINEURS

Réforme de la justice pénale des mineurs : des outils pour les professionnels

Justice.gouv.fr, 07/09/2021

<http://www.justice.gouv.fr/justice-des-mineurs-10042/>

Le ministère de la Justice a publié, dans le courant de l'été, plusieurs outils afin d'aider les professionnels à se saisir de la réforme de la justice pénale des mineurs, qui doit entrer en vigueur le 30 septembre. Parmi eux figure une version actualisée du référentiel des pratiques éducatives, à jour de la réforme, ainsi que 32 fiches techniques.

9. LOGEMENT



Habiter un bidonville - Les pieds sur terre

France culture, 09/09/2021, 28 mn

<https://www.franceculture.fr/emissions/les-pieds-sur-terre/les-pieds-sur-terre-emission-du-jeudi-09-septembre-2021>

Bagnolet, dans le 93, à la lisière de Paris, est un chantier permanent. De nouveaux habitants affluent en permanence, non loin d'un campement de personnes roms. Comment vivent les gens qui habitent ce bidonville ?

La grande exclusion / ROBERT Christophe

Esprit, 06/09/2021, n° 477, p. 43-56

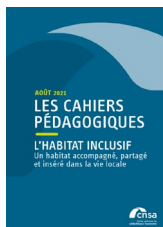
Premier poste de dépense des ménages, le logement représente un enjeu d'action publique majeur. Pourtant, les politiques se sont peu renouvelées en la matière ces dernières années. La prise en charge croissante de cette question par les intercommunalités ainsi que sa rencontre avec les enjeux écologiques sont des voies à approfondir.

Où habitons-nous ? / LEPLAIDEUR Julien (Dir.)

Esprit, 06/09/2021, n° 477, p. 39-106

La question du logement nous concerne tous, mais elle peine à s'inscrire dans le débat public. Pourtant, avant même la crise sanitaire, le mouvement des Gilets jaunes avait montré qu'elle cristallisait de nombreuses préoccupations. Les transformations à l'œuvre dans le secteur du logement, comme nos représentations de l'habitat, font ainsi écho à nombre de défis contemporains : l'accueil des migrants, la transition écologique, les jeux du marché, la place de l'État, la solidarité et la ségrégation... Ce dossier, coordonné par Julien Leplaideur, éclaire les dynamiques du secteur pour mieux comprendre les tensions sociales actuelles, mais aussi nos envies de vivre autrement. À lire aussi dans ce numéro : le piège de l'identité, la naissance du témoin moderne, Castoriadis fonctionnaire, le libéralisme introuvable, un nouveau Mounier et Jaccottet sur les pas d'Orphée.

<https://esprit.presse.fr/tous-les-numeros/ou-habitions-nous/902>



L'habitat inclusif, un habitat accompagné, partagé et inséré dans la vie locale

Cahiers pédagogiques de la CNSA (les), 09/2021, 25 p.

https://www.cnsa.fr/documentation/cnsa_29-06_cahier_pedagogique_web_pages_14_1.pdf

Ce cahier pédagogique, coconstruit avec la DGCS, la DHUP, les membres de l'Observatoire de l'habitat inclusif mais aussi avec les départements, a vocation à apporter un éclairage sur l'habitat inclusif, défini dans la loi portant évolution du logement, de l'aménagement et du numérique, dite loi ELAN. Il propose des clés d'entrées pour une culture commune sur : le périmètre de l'habitat inclusif, le public auquel il s'adresse, son fonctionnement et ses modalités de financement.

10. PAUVRETE

Mais où va l'argent des pauvres ?

Dubasque.org, 07/09/2021

<https://dubasque.org/mais-ou-va-largent-des-pauvres/>

La récente polémique engagée par Michel Blanquer expliquant que l'allocation de rentrée scolaire (ARS) permettait à certains d'acheter des téléviseurs écrans plats, m'invite à rappeler quelques évidences. Pourquoi ? Tout simplement parce que depuis fort longtemps, les personnes qui vivent avec des aides de solidarité sont suspectées de détourner cet argent pour l'utiliser de façon inadaptée.

Allocation de rentrée scolaire : une proposition qui grignote le pouvoir d'agir

Mediapart.fr, 25/08/2021

<https://blogs.mediapart.fr/atd-quart-monde/blog/250821/allocation-de-rentree-scolaire-une-proposition-qui-grignote-le-pouvoir-d-agir>

Faut-il flécher davantage les dépenses de l'allocation de rentrée scolaire en la transformant en contremarques ? Dans une tribune publiée dans le Journal du Dimanche du 22 août, la députée MoDem Perrine Goulet relance un vieux débat avec des arguments éculés.



Un kit pour lancer sa démarche de participation, ANSA, 09/2021

<https://www.solidarites-actives.com/fr/nos-actualites/publication/un-kit-pour-lancer-sa-demarche-de-participation>

Dans le cadre de sa convention avec la Délégation interministérielle à la prévention et à la lutte contre la pauvreté, l'Ansa a construit avec les participants des groupes de travail dédiés à la participation, un kit de 10 fiches pratiques pour mobiliser et accompagner la participation des personnes en situation de fragilités. Cet outil apporte des clés théoriques et des éléments pratiques pour concevoir et améliorer les actions de participation qui associent des personnes en situation de précarité.

Une personne sur cinq est en situation de pauvreté monétaire ou de privation matérielle et sociale

Insee Focus, 01/09/2021, 10 p.

<https://www.insee.fr/fr/statistiques/5417786>

La pauvreté est un concept multidimensionnel : l'insuffisance de revenus n'est qu'un aspect, qui doit être complété par des indicateurs non monétaires reposant sur les conditions de vie. En 2019, en France métropolitaine, 13,1 % de la population est pauvre au sens non monétaire, selon l'indicateur européen de privation matérielle et sociale, 21,0 % est en situation de pauvreté monétaire ou de privation matérielle et sociale et 5,7 % cumule les deux. Les ménages dont la personne de référence est au chômage et les familles monoparentales sont particulièrement exposés au risque de pauvreté : respectivement 50,8 % et 29,2 % sont pauvres au sens de la privation matérielle et sociale ; 33,3 % et 14,1 % cumulent cette privation avec une pauvreté au sens monétaire.

« La précarité énergétique porte directement atteinte à la dignité des personnes »

Atd-quartmonde.fr, 04/09/2021

<https://www.atd-quartmonde.fr/la-precarite-energetique-porte-directement-atteinte-a-la-dignite-des-personnes/>

ATD Quart Monde a participé les 2 et 3 septembre au Forum mondial 3 Zéro organisé par Convergences à Paris. Pendant deux jours, des professionnels engagés « contre la pauvreté et pour la planète » se sont réunis avec un objectif ambitieux : « mettre en avant des solutions pour tenter de parvenir à un monde 3 zéro : zéro exclusion, zéro carbone, zéro pauvreté ». La vice-présidente d'ATD Quart Monde, Isabelle Dorese est venue porter la parole de militants Quart Monde sur la question de la précarité énergétique.

Une mission reloge les aînés sans domicile

Direction(s), 09/2021, n° 200, p. 16-17

Saint-Vrain (Essonne). Une mission du Samu social joue l'interface entre structures d'hébergement d'urgence, services instructeurs des aides légales et établissements pour personnes âgées. Objectif ? Sortir de la rue les plus de 60 ans en les accompagnant dans leur projet de vie, via le rétablissement de leurs droits sociaux et un logement pérenne.

“L'école française est devenue l'une des plus inégalitaires”

Actualités sociales hebdomadaires, 03/09/2021, n° 3221, p. 30-31

L'école fonctionne efficacement pour les bons élèves. En revanche, elle est incapable de corriger les inégalités sociales. Pour ce spécialiste, il est temps que l'institution scolaire et les décideurs publics se soucient des élèves en situation de grande pauvreté.

Sans-abrisme et usage de l'espace public, même combat / POURE Clément

Courrier des maires et des élus locaux (le), 09/2021, n° 359, p. 18

<https://www.courrierdesmaires.fr/97373/sans-abrisme-et-usage-de-lespace-public-meme-combat-a>

Bien que cela soit une compétence préfectorale, la mairie de Bordeaux agit pour résorber le sans-abrisme. Les diverses mesures se fondent sur une même approche : considérer les SDF comme des Bordelais à part entière faisant face à des difficultés spécifiques.

Le droit aux vacances pour tous une nécessité

ATD quart Monde, 20/07/2021, 20.36 mn

<https://www.atd-quartmonde.fr/podcast-le-droit-aux-vacances-pour-tous-une-necessite/>

Du 12 au 19 mai, neuf vacanciers sont venus de toute la France prendre une « bouffée d'oxygène » à la Bise, la maison de vacances familiales d'ATD Quart Monde, dans le Jura. Ce deuxième épisode du Podcast d'ATD Quart Monde leur donne la parole, ainsi qu'aux personnes qui les accueillent dans cette belle demeure située sur les bords de la Cuisance. Chacun donne sa vision des vacances et souligne la nécessité d'un droit aux vacances pour tous.

L'intelligence artificielle en questions

Quart monde, 2021, n° 259, p. 3-47

« L'intelligence artificielle » (IA) : un gros mot, une énigme, une menace insaisissable, un sujet de débats sans fin ?... « On ne sait pas trop... » disent des personnes membres d'ATD Quart Monde à Lyon et Brest. Mais que nous le voulions ou non, nous sommes cernés par cette réalité, et l'impact que l'intelligence artificielle a et aura de plus en plus sur la vie des citoyens les plus précarisés et exclus est déjà largement perceptible. Quels dangers principaux le développement de l'IA fait-il peser sur les plus pauvres ? Dans quels domaines et à quelles conditions pourrait-elle au contraire être un outil supplémentaire pour leur libération ?

<https://www.revue-quartmonde.org/10378>

Accès aux soins



Observatoire de l'accès aux droits et aux soins dans les programmes de médecins du monde en France - Le personnes en situation de précarité face à la pandémie de Covid-19 - Rapport 2020

Médecins du monde, 09/2021, 112 p

<https://www.medecinsdumonde.org/fr/actualites/publications/2021/09/09/observatoire->

L'association déplore des entraves à l'accès aux soins et aux droits des personnes en situation de grande précarité en 2020. La pandémie et sa gestion par l'exécutif sont pointées du doigt. Certaines initiatives mériteraient toutefois d'être pérennisées.

Les populations en situation de précarité ont été « un impensé des politiques en pleine pandémie », déplore l'Observatoire de l'accès aux droits et aux soins de Médecins du monde, dans son rapport annuel publié le 9 septembre 2021. Cette édition, consacrée à l'année 2020, aborde logiquement la question des effets de la crise sanitaire sur le public – souvent en grande précarité – accueilli dans les 56 programmes d'accès à la santé de l'association en métropole et en outre-mer.

Des équipes mobiles médico-sociales pour aller à la rencontre des plus précaires

Média social (Le), 09/2021

Un nouveau type de structures, intervenant auprès des personnes confrontées "à des difficultés spécifiques", est créé par décret : les équipes mobiles médico-sociales. Proposant une prise en charge en ambulatoire, elles se déplaceront à la rencontre des usagers.

<https://www.legifrance.gouv.fr/jorf/id/JORFTEXT000044033480>

Précarité alimentaire

Le chèque alimentaire ne verra pas le jour avant 2022 / COUET Isabelle

Lesechos.fr, 06/09/2021

<https://www.lesechos.fr/economie-france/budget-fiscalite/le-cheque-alimentaire-ne-verra-pas-le-jour-avant-2022-1343529>

Suite à la promulgation de la loi « Climat et résilience », un rapport sur le chèque alimentaire est attendu en début d'année prochaine, a indiqué lundi le ministre de l'Economie. Bruno Le Maire, qui n'est pas sur la même ligne que le ministère de l'Agriculture, pointe la complexité du dossier.

11. PERSONNES AGEES



Bienvenue sur le MOOC : "La fin de vie : s'informer pour en parler", 2021

<https://vigipallia.parlons-fin-de-vie.fr/mooc>

En 2020, le Centre national de soins palliatifs et de la fin de vie a lancé deux sessions du MOOC "La fin de vie : s'informer pour en parler" en partenariat avec FUN. Aujourd'hui, au regard du succès rencontré par ce MOOC, ses contenus sont proposés à tous sans contrainte d'inscription ou de validation de crédits.

Charte éthique et accompagnement du grand âge, 02/09/2021

<https://www.espace-ethique.org/charte-grand-age>

Cette Charte présentée le 2 septembre 2021 vise à contribuer à un plus juste engagement de celles et ceux qui investissent dans le soin et l'accompagnement un sens élevé de la responsabilité humaine et de nos solidarités démocratiques. Nous souhaitons qu'elle puisse favoriser l'esprit critique et accompagner les évolutions actuelles dans les pratiques et les organisations. Elle devrait également constituer un support pour analyser, d'un point de vue éthique, les situations concrètes parfois difficiles à arbitrer sur le terrain.

"Grand âge" : la loi est morte, vive la réforme !

Média social (Le), 09/09/2021

https://www.lamediasocial.fr/grand-age-la-loi-est-morte-vive-la-reforme_6pW1sQ

Lors des assises des Ehpad 2021, Brigitte Bourguignon a expliqué que l'abandon de la loi "Grand âge" ne signifiait pas un renoncement, des mesures importantes devant figurer dans le PLFSS. Mais les fédérations regrettent le manque d'ambition de l'action gouvernementale.

Au CCAS de Monteux, des jeunes forment les personnes âgées au numérique

Actualités sociales hebdomadaires, 03/09/2021, n° 3221, p. 10

Le centre communal d'action sociale (CCAS) de Monteux, dans le Vaucluse, propose depuis octobre 2020 un service civique en binôme visant à accompagner et à former les plus de 65 ans aux outils numériques.

Ehpad

Un tiers-lieu dans votre EHPAD

Cnsa.fr, 13/09/2021

<https://www.cnsa.fr/grands-chantiers/plan-daide-a-linvestissement-du-segur-de-la-sante/un-tiers-lieu-dans-votre-ehpad>

La CNSA incite les gestionnaires d'EHPAD (établissements d'hébergement pour personnes âgées dépendantes) à ouvrir et à valoriser leur établissement sur le territoire, en inventant avec leurs voisins et l'ensemble des acteurs de la vie locale des activités et des services qui favorisent le lien social. Elle publie à leur intention un appel à projets doté de 3 millions d'euros, dans le cadre du plan d'aide à l'investissement prévu par le Ségur de la Santé visant notamment à transformer les EHPAD. Il est ouvert jusqu'au 8 novembre 2021.

Vaccination : Ehpad et aide à domicile face à la peur de perdre des salariés

Gazette des communes, des départements, des régions (la), 06/09/2021, n° 2580, p. 11

<https://archives.lagazettedescommunes.com/39305598/ehpad-et-aide-a-domicile-face-a-la-peur-de-perdre-des-salaries>

Alors que le secteur de l'autonomie manque déjà cruellement de personnels, certains pourraient être mis à pied le 15 septembre.

L'appropriation de la télémédecine dans les EHPAD : entre contraintes organisationnelles et engagements individuels / LANGLOIS Emmanuel, ABRAHAM Maëlys

Revue française des affaires sociales, 04/2021, n° 2, p. 237-254

Le développement de la télémédecine est devenu un enjeu dans le système de soins, en particulier dans les EHPAD où il est important pour les résidents de pouvoir accéder rapidement à des consultations spécialisées tout en préservant une bonne qualité de vie. Cet article présente une étude qui montre les difficultés d'installation de la télémédecine dans les EHPAD et interroge les conditions d'appropriation de cet outil par les professionnels du soin. Basée sur une étude multisite et 25 entretiens semi-directifs, l'enquête montre que ces établissements évoluent dans un contexte organisationnel fragile qui rend difficile l'encastrement de la télémédecine dans les pratiques et routines professionnelles.

Logement / Habitat

Une mission reloge les aînés sans domicile

Direction(s), 09/2021, n° 200, p. 16-17

Saint-Vrain (Essonne). Une mission du Samu social joue l'interface entre structures d'hébergement d'urgence, services instructeurs des aides légales et établissements pour personnes âgées. Objectif ? Sortir de la rue les plus de 60 ans en les accompagnant dans leur projet de vie, via le rétablissement de leurs droits sociaux et un logement pérenne.

Maladie d'Alzheimer



Mon vieux / SEMOUN Elie, 2021, 89 mn

<https://lcp.fr/programmes/mon-vieux-par-elie-semoun-45012>

Mon Vieux est un road documentaire vif, une course poursuite pleine de tendresse où les souvenirs se noient dans la maladie. La relation complice et pleine de rires d'Elie et Paul Semoun illustre une autre facette de cette terrible maladie. Celle des aidants. Ceux qui doivent se battre pour communiquer, ceux qui tentent de mettre un pied dans l'univers surréel du malade. Pour garder le lien, pour avoir des réponses avant la disparition. Car au-delà du quotidien, c'est dans le passé des Semoun que nous conduit le chemin d'Alzheimer.

Alzheimer précoce - Aux Maisons de Crolles, vivres malgré la maladie

Actualités sociales hebdomadaires, 27/08/2021, n° 3222, p. 26-29

Inspirées du modèle québécois Carpe Diem, les maisons de Crolles, en Isère, accompagnent depuis 2016 des personnes atteintes précocement d'une maladie d'Alzheimer ou apparentée, pour lesquelles aucun dispositif dédié n'existe. Inédite en Europe, l'expérimentation se poursuivra jusqu'en 2023.

Santé

Maladies neuro-évolutives : des visites à domicile pour renforcer l'autonomie

Actualités sociales hebdomadaires, 03/09/2021, n° 3221, p. 36

https://www.eliad-fc.fr/uploads/tx_dklikdocuments/ASH_HS_-_08.2021.pdf

Depuis octobre 2019, dans le Doubs, l'association Eliad expérimente une équipe spécialisée sur les maladies neuro-évolutives (MNE). Financé par l'assurance maladie, cet accompagnement comprend 12 séances à domicile, renouvelables une fois par an, pour un public âgé de 18 à 65 ans.

12. PERSONNES EN SITUATION DE HANDICAP

Décalés, 2021

<https://podcast.ausha.co/decales>

Handicaps, maladies, santé mentale et physique... Dans la première saison, Léa Hirschfeld invite jeunes et moins jeunes à discuter de leur relation avec leur soeur ou leur frère en difficulté. Nous interrogeons la différence, le rapport à l'adversité, l'amour inconditionnel. Comment se vit ce sentiment de décalage au quotidien ? Comment est-ce qu'il influe sur notre lecture du monde ? Quelles solutions trouve-t-on face à l'adversité ? Qu'est-ce qui se passe dans un monde où les émotions priment sur les mots ?

Décalés est un podcast original auto-produit par Léa Hirschfeld, qui croit en la libération de la parole comme outil fondamental à l'inclusion et à la compréhension du handicap et de la santé mentale et physique.

<https://www.brut.media/fr/health/elle-veut-briser-le-tabou-sur-les-familles-concernees-par-le-handicap-b047675c-1546-4b47-b503-0fbb262680d7>

Bertrand Quentin : “Le handicap nous dit qu’il y a des manières différentes d’être humain, que l’homme se définit aussi par ses manques”

Psyzoom.blogspot.com, 01/09/2021

<https://psyzoom.blogspot.com/2021/09/bertrand-quentin-le-handicap-nous-dit.html>

Les Jeux paralympiques, qui s'achèvent cette semaine, sont presque le seul moment où l'on entend parler de handicap dans les médias. Un instant d'attention qui ne doit pas faire oublier que le handicap est toujours maintenu, par la société des « valides », en marge. Le point de vue du philosophe Bertrand Quentin, auteur de La Philosophie face au handicap (Éditions Érès, 2013) et des Invalidés. Nouvelles réflexions philosophiques sur le handicap (Érès, 2017).

Modes innovants de mise à disposition d'aides techniques : évaluation, modélisation et repères juridiques.

Cnsa.fr, 25/06/2021

<https://www.cnsa.fr/documentation-et-donnees/rapports-de-nos-partenaires>

Cette publication contient l'analyse transversale de l'évaluation de 7 dispositifs de mise à disposition d'aides techniques et d'accompagnement des personnes pour l'accès et l'utilisation des aides techniques, ainsi que les rapports d'évaluation de chacun des projets. Ces travaux recouvrent à la fois l'évaluation des besoins des personnes et l'accompagnement au choix des aides techniques et leur mise à disposition : la vente d'aides techniques neuves ou de seconde main, la location, le prêt pour essai ou pour usage et le don.

Minima sociaux : des conditions de vie plus dégradées pour les bénéficiaires handicapés

DREES - études et résultats, 09/2021, n° 1203, 6 p

<https://drees.solidarites-sante.gouv.fr/publications/etudes-et-resultats/minima-sociaux-des-conditions-de-vie-plus-degradees-pour-les>

Fin 2018, 28 % des bénéficiaires de minima sociaux, hors ceux résidant dans des structures spécialisées, sont considérés comme handicapés au sens de l'indicateur GALI (Global Activity Limitation Indicator), contre 9 % dans la population générale.

Les bénéficiaires de minima sociaux handicapés perçoivent le plus souvent l'allocation aux adultes handicapés (47 %), mais 15 % d'entre eux perçoivent le minimum vieillesse, 32 % sont bénéficiaires du revenu de solidarité active et 8 % de l'allocation solidarité spécifique.

Ils ont en moyenne des conditions de vie dégradées par rapport aux personnes handicapées dans la population générale et par rapport aux bénéficiaires de minima sociaux qui ne sont pas en situation de handicap. Ils sont plus nombreux à être exposés à la pauvreté en conditions de vie, le plus souvent à des restrictions de consommation. Leur état de santé est moins bon et leurs relations sociales moins intenses.

Depuis vingt ans, les acteurs se sont saisis de l'accès aux soins des personnes handicapées [Dossier]

Hospimedia, 08/09/2021, 11 p

Partie 1/2 - Des progrès politiques lents et laborieux mais des avancées enthousiasmantes

La question de l'accès aux soins n'a pas toujours été au cœur des priorités. Pourtant, les améliorations du système en la matière sont désormais indéniables. Le résultat de changements profonds et systémiques de la place de la personne accompagnée.

Partie 2/2 - Les consultations dédiées au handicap se font une place dans l'offre de soins

Le dispositif de consultations dédiées a tâtonné pour trouver son mode de financement et de fonctionnement. Désormais installées dans le paysage, celles-ci appellent néanmoins à adapter le système de santé au plus grand nombre.

Handicap mental : comment une association accompagne un CCAS dans sa mise en accessibilité

Média social (Le), 08/09/2021

Le centre communal d'action sociale (CCAS) de Loos recevra, le 15 septembre, un label qui garantit un accueil adapté aux personnes en situation de handicap mental. Explications avec Céline Bauduin, conseillère technique "vie associative" à l'association Les Papillons Blancs de Lille, qui accompagne le centre dans cette démarche.

Autisme

Vidéo : Les outils numériques sont-ils plus adaptés que les outils traditionnels pour développer les compétences adaptatives et socio-communicatives d'enfants avec TSA ? Une étude écologique et longitudinale.

26/08/2021, 39 mn

<http://www.moteurline.apf.asso.fr/spip.php?article6555>

Journée Autisme et outils numériques.

Les outils numériques sont-ils plus adaptés que les outils traditionnels pour développer les compétences adaptatives et socio-communicatives d'enfants avec TSA ? Une étude écologique et longitudinale par Maëla Tremau

Par Maëla Tremaud, docteure en psychologie du développement (étude réalisée sous la direction du Pr. Carole TARDIF, Aix-Marseille Université, Centre de recherche PSYCLE et le Centre de Formation et de Recherche, Adapei des Pyrénées-Atlantiques)

MDPH

Livret technique à destination des équipes pluridisciplinaires des MDPH., 07/2021, 44 p.

<https://aveuglesdefrance.org/www-actu/un-livret-technique-pour-aider-les-mdph-a-mieux-comprendre-et-compenser-la-deficience-visuelle/>

Un livret technique pour aider les MDPH à mieux comprendre et compenser la déficience visuelle !

13. PREVENTION DE LA RADICALISATION



Série Terrorisme – Les chemins de la philosophie

- Qu'est-ce que le terrorisme ? - Habermas-Derrida : y a-t-il un concept de 11 septembre ?
- Qui sont les jihadistes ? - Les mains sales de Jean-Paul Sartre : tuer pour exister ?

Épisode 1 : Qu'est-ce que le terrorisme ? - Les chemins de la philosophie

France culture, 06/09/2021, 58 mn

<https://www.franceculture.fr/emissions/les-chemins-de-la-philosophie/qu-est-ce-que-le-terrorisme>

Cette question philosophique, ontologique, ni d'ordre psychologique, ni d'ordre géopolitique, produit une réflexion de théorie politique : qu'est-ce qui fonde nos communautés ? S'il paralyse, que produit le terrorisme ? Quel est l'objectif des terroristes ? Quelle différence entre terreur et peur ?

Épisode 2 : Habermas-Derrida : y a-t-il un concept de 11 septembre ? - Les chemins de la philosophie

France culture, 06/09/2021, 58 mn

<https://www.franceculture.fr/emissions/les-chemins-de-la-philosophie/habermas-derrida-y-a-t-il-un-concept-de-11-septembre>

Quelques semaines après les attentats du 11 septembre, deux philosophes européens, Jacques Derrida et Jürgen Habermas, questionnent cet événement. Peut-on l'élever au rang de concept ?

Épisode 3 : Qui sont les jihadistes ? Les chemins de la philosophie

France culture, 06/09/2021, 58 mn

<https://www.franceculture.fr/emissions/les-chemins-de-la-philosophie/qui-sont-les-jihadistes>

Quel est le projet des jihadistes ? Comment ce projet a-t-il évolué depuis les années 90 ? La prison française est-elle le lieu d'une diffusion de l'idéologie jihadiste ?

14. PROTECTION DE L'ENFANCE

Protection de l'enfance : un projet de loi lacunaire sur l'attractivité des métiers / BERTRAND Didier

Actualités sociales hebdomadaires, 10/09/2021, n° 3224, p. 34-35

Après l'adoption en juillet dernier par les députés du projet de loi relatif à la protection des enfants, l'éducateur spécialisé Didier Bertrand réagit en dénonçant le manque de reconnaissance – en particulier en matière de rémunération – des métiers du secteur.

Un "appel pour un Code de l'enfance" qui concerne les travailleurs sociaux

Média social (Le), 03/09/2021

L'ancienne Défenseure des enfants Marie Derain de Vaucresson et le magistrat honoraire Jean-Pierre Rosenczveig espèrent rassembler mille signataires à leur appel à un "Code de l'enfance". Ils nous expliquent les enjeux d'une "approche par les droits".

<https://www.lemonde.fr/blog/jprosen/2021/06/13/appel-pour-un-code-de-lenfance/>

Les femmes sur l'île de La Réunion fortement exposées aux violences pendant l'enfance et l'adolescence

Population et sociétés, 09/2021, n° 592, 4 p.

<https://www.ined.fr/fr/publications/editions/population-et-societes/femmes-sur-ile-de-la-reunion->

À La Réunion, d'après l'enquête Virage dans les Outre-mer, 30 % des femmes et 25 % des hommes déclarent des faits de violence avant 18 ans dans les différentes sphères de vie (études, loisirs, cercle amical, famille, proches). Ces faits sont nettement plus fréquents que dans l'Hexagone. Au sein de la famille, les femmes déclarent davantage de violences subies, et cela de tout type (psychologique, physique, sexuel). Les auteurs de violences sexuelles subies par les mineures de moins de 18 ans sont majoritairement des hommes de la famille et de l'entourage proche.

Prévenir l'inceste auprès des enfants / ROMANO Helene

Métiers de la petite enfance, 08/2021, n° 296-297, p. 23-25

Selon un sondage Ipsos réalisé en novembre 2020, environ 6,7 millions de Français, soit autour d'un sur dix, ont été victimes d'inceste, et près de 80 % des violences sexuelles sur enfants sont d'origine intrafamiliale. Le fléau de l'inceste a toujours existé et existera sans doute encore longtemps. Le prévenir auprès des enfants apparaît comme une nécessité, mais cela n'est pas simple, car ce crime renvoie à la question d'une transgression absolue ainsi qu'à celle de la sexualité.

Sécuriser des jeunes filles en grande difficulté

Direction(s), 09/2021, n° 200, p. 12-15

Nouilly (Moselle). Depuis 2016, la maison éducative et thérapeutique (MET) accueille sept adolescentes ayant épuisé les structures classiques de protection de l'enfance. Pour gérer leurs troubles du comportement souvent associés à des problématiques psychiatriques, l'équipe composée d'éducateurs et de soignants mise sur une prise en charge contenante et sur mesure.



Une institution de protection de l'enfance peut-elle être bien traitante ?

Cahiers de l'enfance et de l'adolescence (les), 2021, n° 5, p. 11-128

On admet l'existence d'une maltraitance institutionnelle, on connaît des lieux institutionnels, des placements d'enfants, des foyers fonctionnant mal vis-à-vis des enfants dont ils ont la charge. La notion de bientraitance trouverait là sa justification. La question est pourtant de savoir si cette notion permet de faire évoluer les pratiques professionnelles, de mieux « prendre en charge » ou bien d'éviter de mettre au travail ce qui nous traverse et d'empêcher la créativité qui trouve sa source dans la rencontre. L'urgence de ces questions devrait susciter réflexions et cas cliniques nous permettant d'y voir plus clair. [Sommaire](#)

Interroger la dynamique de la bientraitance dans le respect des besoins et droits de l'enfant accueilli en protection de l'enfance / CLAVEAU MILANETTO Catherine

Cahiers de l'enfance et de l'adolescence (les), 2021, n° 5, p. 15-28

L'auteure a pu élaborer avec un sociologue la première grande enquête sur la bientraitance dans les foyers d'accueil pour enfants et adolescents, pour le compte de la HAS. Elle précise les points forts des résultats de l'enquête qui révèlent combien le fonctionnement des foyers et internats pour mineurs placés peut prêter à critique. Elle lance des pistes précises de changement qui permettraient, en étant appliquées et suivies, d'améliorer cet état de fait.

Protection de l'enfance, une conflictualité inévitable entre logiques institutionnelles et réponses aux besoins individuels / MARTINEZ Anne-Marie

Cahiers de l'enfance et de l'adolescence (les), 2021, n° 5, p. 71-85

L'auteure bénéficie d'un recul dans la protection de l'enfance lui permettant de préciser combien était maltraitante l'ancienne *dass* vis-à-vis des enfants placés dans les années 1970. Elle en donne un certain nombre d'exemples. Elle précise aussi l'évolution favorable de la loi pour mieux protéger les enfants placés de la maltraitance institutionnelle. Cependant, elle tient à souligner le rôle délicat porté par les familles d'accueil qui doivent faire face à des enfants de plus en plus carencés et à qui, cependant, il est demandé de prendre en charge de tels problèmes que l'avenir de cette profession est compromis.

Comment faire équipe, comment faire institution en accueil familial ? / MARTINEZ Anne-Marie
Cahiers de l'enfance et de l'adolescence (les), 2021, n° 5, p. 101-128

L'auteure développe une réflexion sur les points qui mériteraient une refonte des comportements dans les institutions de placement familial. Elle éclaire sa pensée avec de courtes vignettes cliniques ou des exemples d'innovations dans divers centres de placement, qui permettent de mieux penser la prise en charge particulière des enfants placés. Elle critique au passage la pensée de gouvernance moderne usant trop d'une pensée protocolaire.

Prévention en petite enfance [Dossier] / BELTRAN Valerie (Dir.)

Métiers de la petite enfance, 08/2021, n° 296-297, p. 11-27

Au sommaire :

- Agir en éclairneur
- L'accompagnement préventif du jeune enfant, une histoire de protection et de mutation
- Prévention et santé environnementale en crèche
- Le rôle préventif du psychologue clinicien en crèche
- Le placement comme moyen de prévention
- De la prévention à la prévenance

Mineurs non accompagnés

La dotation exceptionnelle de l'État pour les MNA diminue en même temps que leur nombre

Localtis.info, 02/09/2021

<https://www.banquedesterritoires.fr/la-dotation-exceptionn>

Un arrêté du 24 août 2021 fixe le montant du financement exceptionnel de l'Etat pour la prise en charge des mineurs non accompagnés (MNA) confiés à l'aide sociale à l'enfance (ASE) sur décision de justice. Sous l'effet de la pandémie de Covid-19 et des mesures de restriction des déplacements et de fermeture des frontières, le montant de l'aide connaît une baisse drastique.



Les enjeux de l'évaluation de la minorité et de l'accès à la protection des mineurs non accompagnés / Observatoire national de la protection de l'enfance, 09/2021, 4 p

https://www.onpe.gouv.fr/system/files/publication/04_bimestriel_os_no4_web.pdf

Réalisée entre 2013 et 2018, la recherche doctorale présentée dans ce numéro interroge l'accès à la protection des mineurs non accompagnés, conditionné par la mise à l'épreuve de leurs corps et de leurs récits biographiques. Ce travail se situe donc à la croisée de la trajectoire migratoire de ces jeunes et du « quotidien » de l'institution en charge de l'évaluation de leur minorité et de leur situation. Ainsi est remise en question la validité de l'épreuve de l'évaluation qui conduit à une précarisation des jeunes en de-mande de protection ainsi qu'à une forme d'éclatement narratif.

15. PROTECTION DES MAJEURS



[Vidéo] Bien coopérer avec le Collectif Dispositifs d'appui à la coordination Hauts-de-France - Replay webinaire

CREAI Hauts-de-France, 20/05/2021, 120 mn

<http://protection-juridique.creaihdf.fr/content>

A l'initiative du Collectif DAC (MAIA, CLIC, Réseaux de santé) et en partenariat avec le CREA Hauts-de-France, 2 webinaires sur la protection juridique ont été organisés en mai 2021. Ce sont 64 professionnels qui ont assisté à ces deux événements. Les intervenants des services MJPM ont présenté les grands principes des mesures et leurs principes d'action, à l'appui du [Guide "Bien Coopérer en pratique\(s\)"](#). La première rencontre a été enregistrée.



[Vidéos et documents] L'accès aux soins des personnes protégées,
CREAI Hauts-de-France, 04/2021

<http://protection-juridique.creaihdf.fr/content/>

Retrouvez les vidéos et les documents partagés lors des webinaires sur l'accès aux soins des personnes protégées, organisés en avril 2021 par France Assos Santé et le CREAI Hauts-de-France.

16. TRAVAIL SOCIAL



Un kit pour lancer sa démarche de participation, ANSA, 09/2021

<https://www.solidarites-actives.com/fr/nos-actualites/publication/un-kit-pour-lancer-sa-demarche-de-participation>

Dans le cadre de sa convention avec la Délégation interministérielle à la prévention et à la lutte contre la pauvreté, l'Ansa a construit avec les participants des groupes de travail dédiés à la participation, un kit de 10 fiches pratiques pour mobiliser et accompagner la participation des personnes en situation de fragilités. Cet outil apporte des clés théoriques et des éléments pratiques pour concevoir et améliorer les actions de participation qui associent des personnes en situation de précarité.

Validation des acquis et de l'expérience - Outil efficace et marginal

Actualités sociales hebdomadaires, 10/09/2021, n° 3224, p. 6-15

- Attractivité : la VAE est un dispositif utile mais insuffisant
- L'accompagnement, une condition de réussite
- Un produit complémentaire pour les établissements de formation
- L'essentiel du dispositif

Management de transition : un exercice d'équilibriste

Actualités sociales hebdomadaires, 03/09/2021, n° 3221, p. 28-29

Saisir la complexité d'une organisation en crise tout en la mettant en mouvement : telle est la tâche ardue des « managers de transition ». Sollicités en urgence, ils doivent associer fermeté, sens de la diplomatie et de l'observation pour identifier les problèmes des structures et tenter de les résoudre.

Retex : apprendre de ses erreurs et de ses succès

Direction(s), 09/2021, n° 200, p. 28-29

Le retour d'expérience, ou Retex, est un processus d'analyse systémique des causes et conséquences d'un événement, indésirable ou non, afin d'apporter des améliorations organisationnelles et de prévenir la récurrence. Pour une efficacité optimale, mieux vaut suivre une démarche cadrée.

Durer en travail social - Polygraphie - Quand la langue structure l'inconscient social [Dossier]

Sociographe (le), 09/2021, n° 75, p. 7-143

Au sommaire :

- Présentation - Du temps de l'épreuve à l'épreuve du temps : durer
- Quand l'équipe fait lien
- Sur la route... debout. Heureux (au) travail !
- Les petits riens - Carnet de bord d'une éducatrice ordinaire
- Durer dans le travail social ? Regards croisés de deux assistantes de service social
- La durée de vie professionnelle
- Peut-on durer dans le travail social sans renier ses valeurs ?
- Les compétences collectives. Levier de prévention des RPS chez les professionnelles de la petite enfance
- L'analyse des pratiques. Outil de construction d'une culture commune et de bien-être au travail en crèche par la socialisation professionnelle...

<https://www.cairn.info/revue-sociographe-2021-3.htm>

Equipes de direction - Responsables jusqu'où ?

Direction(s), 09/2021, n° 200

La question taraude régulièrement les managers des établissements et services sociaux et médico-sociaux. Mais la crise sanitaire du Covid-19 lui a donné une nouvelle ampleur. Plaintes de familles, mises en demeure d'inspections du travail... La question de la responsabilité juridique des directions est prégnante et son appréhension indispensable.

Le rôle préventif du psychologue clinicien en crèche / SCHMOLL Marine

Métiers de la petite enfance, 08/2021, n° 296-297, p. 19-20

La fonction préventive du psychologue clinicien en crèche évolue avec la société. Il participe à l'élaboration d'un cadre d'accueil suffisamment sécurisant. Son travail de repérage, d'accompagnement et d'orientation de tout-petits ou de parents en difficulté constitue un maillon important de la chaîne préventive. Cette prévention passe par une prise en compte de la psychologie individuelle, groupale, consciente et potentiellement inconsciente, à l'œuvre entre enfants, familles et institutions.

Collectifs : de l'impuissance au pouvoir d'agir

Actualités sociales hebdomadaires, 09/07/2021, n° 3217, p. 30-31

Peut-être davantage qu'ailleurs, le besoin de se regrouper entre pairs habite les champs du social et du médico-social, particulièrement fragmentés. Complémentaires des syndicats, les collectifs favorisent la création d'espaces de réflexion indispensables aux travailleurs sociaux pour réinjecter du sens dans leurs pratiques et les aider à évoluer.

Le pragmatisme, pourvoyeur d'innovations dans le travail social / SERRIOT Benoît

Actualités sociales hebdomadaires, 09/07/2021, n° 3217, p. 36-37

Le pragmatisme rend rapidement un professionnel opérationnel. Mais, selon l'auteur, il peut aussi l'enfermer dans une pratique automatisée. La solution pour sortir de l'impasse ? Se montrer créatifs, pour bâtir des réponses toujours plus adaptées aux besoins des personnes accompagnées.

17. VIOLENCES

Mona Chollet : «Le modèle actuel de l'amour hétéro ne fonctionne que lorsque les femmes ferment leur gueule»

Psyzoom.blogspot.com, 09/09/2021

Après le succès de son essai féministe «Sorcières», la journaliste poursuit son introspection, sur les relations hétérosexuelles cette fois, dans «Réinventer l'amour». Evoquant les modèles éducatifs genrés, la drague ou les violences conjugales, elle appelle à changer les rapports de domination au sein du couple.

Violences conjugales, la protection en souffrance

Psyzoom.blogspot.com, 03/09/2021

<https://psyzoom.blogspot.com/2021/09/violences-conjugales-la-protection-en.html>

Deux ans après le lancement du Grenelle contre les violences conjugales, la question de la protection des victimes reste en suspens. Des outils ont été mis en place, mais ils sont sous-employés. Certaines femmes harcelées, menacées, traquées, en danger de mort, finissent, en dernier recours, par appeler à l'aide sur les réseaux sociaux.

A Nantes, un refuge pour les femmes victimes de violences conjugales

Courrier des maires et des élus locaux (le), 09/2021, n° 359, p. 53

Ouvert en novembre 2019, Citad'elles accueille et accompagne les femmes victimes de violences. Fruit d'un travail étroit entre collectivités et associations, le lieu est malheureusement très fréquenté...

<https://www.nantescitadelles.fr/>

En Dordogne, des taxis aident les victimes de violences conjugales

Actualités sociales hebdomadaires, 27/08/2021, n° 3222, p. 38

Il n'est pas toujours facile pour une femme victime de violences de quitter son domicile. Encore davantage quand celui-ci est éloigné de tout. En Dordogne, des taxis interviennent 24 heures sur 24 et 7 jours sur 7 pour les transporter.

<https://www.francebleu.fr/infos/societe/des-taxis-en-dordogne-pour-emmener-les-victimes-de-violences-conjugales-1575465430>

Relation mère-fille en tension à Mayotte

Approche anthropo-psychologique des intolérables lors du viol de jeunes filles / KILEDJIAN

Lucie, BILHOU Christelle, HESLON Mathilde

Autre (L'), 2021, p. 211-220

Les vécus et conceptions du viol de jeunes filles à Mayotte sont le lieu de la construction d'intolérables contradictoires: si le statut de victime est attribué à l'adolescente par les professionnels, la mère le revendiquera également face à l'imprudence de sa fille. Face à ce constat, une anthropologue et deux psychologues cliniciennes apportent un éclairage en trois temps. La description anthropologique de la constitution de l'honneur féminin autour de la puberté et de la virginité montre une relation de dépendance entre mère et fille dans leurs rituels du cycle de la vie respectifs. L'analyse clinique des vécus subjectifs de ces intolérables sociaux révèle le risque de désarrimage social et symbolique que mères et filles expérimentent alors. Enfin, les intolérables existent aussi pour les professionnels qui mettent beaucoup d'espoir dans la judiciarisation des événements. Bien que non privilégiée par les familles, cette dernière peut avoir différentes fonctions psychiques et sociales pour les filles et pour leurs mères.

18. ACQUISITIONS



Handicap et participation. La loi 2002-2 rénovant l'action sociale et son application dans les établissements et services médico-sociaux / SCHNEIDER

Joseph, JOUVET Gyslaine
Harmattan (L'), 2021, 180 p.

Prenant en compte la Loi 2002-2 rénovant l'action sociale, les deux auteurs saluent l'intention du législateur de promouvoir le droit et la participation des personnes en situation de handicap. Leur réflexion lucide et méthodologique invite cependant à s'interroger sur les critères normatifs contribuant à vouloir définir rationnellement les fonctionnements, les modes d'évaluations, de diagnostics et les pratiques dans les établissements et services médico-sociaux. Il faut, nous disent-ils, aller au-delà de

cette loi, et interroger les modes de coopération et le management dans le souci de rechercher une participation optimale de tous les acteurs, usagers, salariés et dirigeants pour construire des projets d'établissements inclusifs, évolutifs et déclinés avec implication et engagement. Ce livre parle d'écoute, de valorisation, de reconnaissance de tous les acteurs impliqués dans l'accompagnement des personnes vulnérables.



En finir avec les idées fausses sur les migrations / BISIAUX Anne-Sophie

Atelier (Éditions de l'), 2021

Un livre grand public qui décrypte et déconstruit soixante idées fausses sur les migrants, réfugiés, exilés et étrangers. Une mine d'informations, de chiffres et de faits pour comprendre et connaître la réalité des phénomènes migratoires.

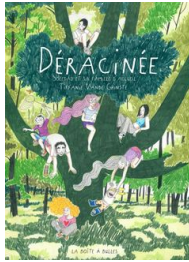


BD - Le regard d'un père / BONNEAU Laurent

Des ronds dans l'O, 2021, 120 p.

Un fils porte un regard sur la relation qu'il a avec son père ; sur cet homme dont il espère la reconnaissance ; sur lui-même, devenu père à son tour. Le regard d'un père est le travail le plus personnel de l'auteur, un récit profond où l'émotion, contenue au fil des années, se libère avec pudeur et sincérité.

Une histoire de transmission et d'évolution de l'expression de la sensibilité avec les nouvelles générations. Une lecture que chacun pourra s'approprier.



BD - Déracinée - Soledad et sa famille d'accueil / VANDE GHINSTE Tiffanie

La Boîte à bulles, 2021, 125 p.

S'inspirant de son expérience en tant que sœur d'accueil, Tiffanie Vande Ghinste livre ici un récit intimiste empreint d'émotion et de poésie sur le quotidien des familles d'accueil, marqué autant par les défis à relever que par la richesse des relations et l'intensité des moments de joie...

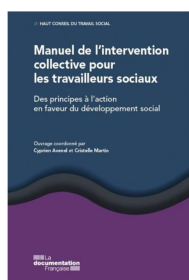


Ma vie de bébé - De 0 à 3 ans, les mystères de son petit cerveau en développement. / JUNIER Héroïse, BESSE Christophe

Dunod, 2021, 125 p.

Quel parent n'a jamais rêvé d'entrer dans la tête de son bébé pour mieux comprendre son fonctionnement ? Pourquoi lui arrive-t-il de sourire lorsque vous êtes en colère ? D'où lui vient donc cette manie de patauger dans les flaques d'eau et de sauter sur les canapés ? Bien plus qu'un recueil d'anecdotes et de pistes pratiques, ce guide illustré vous offre une immersion inédite dans la tête d'un tout-petit, Noah, depuis ses dernières minutes dans le ventre de sa mère jusqu'à son

premier jour d'école maternelle. Avec humour, Héroïse Junier, psychologue spécialiste du jeune enfant, livre un décryptage tendre et décomplexé du fonctionnement de nos jeunes enfants à la lumière de la recherche scientifique ; un récit unique en son genre illustré passionnément par le trait vif et croquant de Christophe Besse.



Manuel de l'intervention collective pour les travailleurs sociaux - Des principes à l'action en faveur du développement social / Haut Conseil du Travail Social, AVENEL Cyprien, MARTIN Cristelle

Documentation française (La), 2021, 202 p

Ce guide d'appui offre aux intervenants sociaux de notre pays un outil non seulement utile, mais plus encore utilisable, pour mettre en œuvre sur le terrain des approches plus collectives dans une perspective de développement social. Il parvient à clarifier et à rendre concret le rôle que peuvent jouer les travailleurs sociaux comme acteurs du territoire, mobilisant la citoyenneté active et les partenariats innovants afin de faciliter l'accès aux droits fondamentaux des

personnes exclues ou vulnérables et de favoriser leur autonomie dans la société.

Il donne assurément du sens, des repères et des méthodes aux travailleurs sociaux. Mais il s'adresse plus largement à l'ensemble des acteurs du développement social : élus, association, cadres et agents du secteur public organismes de protection sociale et de l'économie sociale et solidaire, écoles de formation, managers et entreprises dans le cadre de la responsabilité sociétale des entreprises (RSE), etc.



Les 1000 premiers jours / BEN ARI Yehezkel

Editions humenSciences, 2020, 222 p

Découvrez l'histoire du cerveau pendant les 270 jours de la grossesse et les deux premières années de vie. Une période cruciale pour préparer la santé du futur enfant et son épanouissement. A condition d'avoir les bonnes informations. Contrairement à ce que l'on croit, l'autisme, les épilepsies infantiles et de nombreuses maladies neurologiques et psychiatriques sont générées par notre cerveau avant l'âge de deux ans.

Le neurobiologiste Yehezkel Ben-Ari raconte l'influence de la mère sur la construction du cerveau de l'enfant, et donne des clés pour détecter et donc mieux prévenir certains troubles. Il dévoile également l'importance du moment de l'accouchement, le rôle de " l'hormone de l'amour " et le pouvoir du lien d'attachement mère-enfant. L'occasion aussi de rentrer dans la tête d'un grand chercheur, guidé par le sens de l'engagement et un puissant esprit anticonformiste, essentiel pour innover en science.

Grossesse, naissance et les deux premières années : une période clef pour préparer à la vie.

*Cette Lettre d'Information Documentaire est réalisée par le réseau des documentalistes du CNFPT
Certains articles ne sont accessibles en ligne que sur abonnement.*