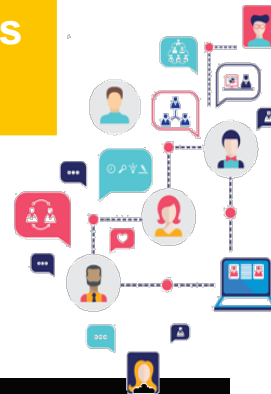


# Conditions requises pour assister à des classes virtuelles sur Adobe connect à partir de différents appareils



**Pour la tenue de ses classes virtuelles, le CNFPT utilise l'application Adobe Connect. Vous trouverez les conditions requises pour utiliser de façon optimale cet outil**

## ► Windows

### Pour l'application

- Processeur Intel Core 2 ou plus rapide (ou équivalent)
- Windows 10 (64 bits, les utilisateurs de Windows 10 'N' Edition doivent installer le 'Media Feature Pack' avant d'installer l'application.)
- 1 Go de RAM (2 Go ou plus recommandés)

### Pour le Client HTML

- Processeur Intel Core i5 ou plus rapide (ou équivalent)
- Windows 10, 8.1 (32 bits / 64 bits), Windows 7 (32 bits / 64 bits)
- 2 Go de RAM (4 Go recommandés)
- Google Chrome (v70.0 et supérieur), Mozilla Firefox (v65.0 et supérieur) et Edge (Chromium) (v79.0 et supérieur)

### Lien de téléchargement de l'application

- Windows (64 bit): [Cliquez ici pour installer](#) (version 2020.12.21.64, 23-déc-2020)

## Mac OS

### Pour l'application

- Processeur Intel Core Duo 1,83 GHz ou plus rapide
- 512 Mo de RAM (1 Go recommandé)
- Mac OS X 10.13, 10.14, 10.15 et 11.0

### Pour le Client HTML

- Processeur Intel Core i5 ou plus rapide (ou équivalent)
- Mac OS X 10.13, 10.14 et 10.15
- 2 Go de RAM (4 Go recommandés)
- Apple Safari (v12.0 et supérieur), Google Chrome (v70.0 et supérieur), Mozilla Firefox (v65.0 et supérieur) et Microsoft Edge (Chromium) (v79.0 et supérieur)

### Lien de téléchargement de l'application

- Mac: [Cliquez ici pour installer](#) (version 2021.1.2, 08-Jan-2021)

## Linux

### Pour le client HTML

- Ubuntu 18.04; Red Hat Enterprise Linux 7
- Google Chrome
- Aucune prise en charge des applications n'est disponible pour Linux. Toutes les fonctionnalités sont activées dans le navigateur HTML, à l'exception du partage d'écran.

### Environnement virtuel

- Citrix XenApp 7.11

## Conditions supplémentaires

### Connexion utilisateurs

512 Kbits/s minimum les participants aux webinaires et les participants aux réunions

### Connexion hôtes de réunion

1 Mbits/s (connexion par câble recommandée) pour les hôtes de réunion, les présentateurs, les administrateurs, les formateurs et les gestionnaires d'événements Adobe Connect

### Calcul de la bande passante requise pour une réunion Adobe Connect

Utilisation bande passante de différents modules:

Configuration	Consommation par personne
Vidéo faible	50-60 kbps
Vidéo moyenne & standard	100-145 kbps
Vidéo élevée	300-500 kbps
Vidéo HD	400-600 kbps
Partage d'écran faible	150-170 kbps
Partage d'écran moyen	500 kbps
Partage d'écran standard	700-800 kbps
Partage d'écran élevé	1000-1200 kbps
Partage de document	70 kbps
Partage de mp4	700 kbps
VoIP (microphone)	60 kbps

Adobe recommande ne pas utiliser plus de 12 webcams pour une bonne performance, mais n'indique pas de limite officielle.

Il est possible de mettre en pause les webcams. Un utilisateur peut mettre en pause sa webcam pour arrêter le flux et n'afficher qu'une image. Ce même utilisateur pourra mettre en pause les webcams des autres utilisateurs pour ne pas télécharger leur flux vidéo.

**Chaque utilisateur peut contrôler les flux de vidéos qui lui sont transmis pour pouvoir conserver sa bande passante.**

Chaque utilisateur émet un flux vidéo, et reçoit les flux des autres utilisateurs. Une réunion de 12 utilisateurs avec la webcam faible et le microphone actif consommera plus ou moins :

Vidéo = 12 x 60kbps = 720kbps

VoIP = 12 x 50kbps = 600kbps

Total 1.3mbps pour chaque utilisateur.

Pour les réunions de plus de 1mbps, Adobe recommande à tous d'utiliser une connexion filaire car les connexions wifi sont moins stables.

**IMPORTANT : Si les utilisateurs sont sur le même réseau (derrière un vpn, réseau de société, etc) une haute utilisation de vidéo pourrait surcharger celui-ci et engendrer des déconnexions et des lenteurs.**

[Adobe Connect Meeting Bandwidth Utilization | Adobe Connect Blog by Adobe](#) (en anglais)

## Autres informations

### Configuration microphone et webcam sur le navigateur :

- Apple Safari : [Personnaliser les réglages pour chaque site web dans Safari sur Mac - Assistance Apple](#)
- Google Chrome : [Utiliser votre caméra et votre micro - Ordinateur - Aide Google Chrome](#)
- Microsoft Edge : [Caméra, microphone et confidentialité Windows 10 \(microsoft.com\)](#)
- Mozilla Firefox : [Gérer les permissions de caméra et microphone dans Firefox | Assistance de Firefox \(mozilla.org\)](#)

[Configuration du MacOS Big Sur pour utilisation Adobe Connect :](#)  
[Ouvrir des apps en toute sécurité sur votre Mac - Assistance Apple](#)  
[Activer ou désactiver le partage d'écran du Mac - Assistance Apple](#)  
[Contrôler l'accès à la caméra sur Mac - Assistance Apple](#)  
[Contrôler l'accès au micro sur Mac - Assistance Apple](#)

## Informations techniques :

- [Caractéristiques techniques et configuration requise d'Adobe Connect](#)  
En anglais.
  - [As Adobe Connect Usage Increases Please Follow Best Practices for Optimal Performance | Adobe Connect Blog by Adobe](#)
  - [Adobe Connect Meeting Bandwidth Utilization | Adobe Connect Blog by Adobe](#)
- > IMPORTANT : la bande passante de l'hôte n'est pas affecté par le nombre de participants (seulement si les participants partagent son réseau).
- [Configure ports 1935, 443, & 80 for Adobe Connect](#)
  - [Introduction to Adobe Connect Web Services Architecture](#)

## Guides utilisateurs :

- [Guide de l'utilisateur Adobe Connect](#) (vous trouverez ici tous les articles ci-dessous en plus d'autres)
- [Maîtrise du travail avec des séminaires Connect \(adobe.com\)](#)
- [En savoir plus sur Adobe Connect Events et les recommandations relatives aux événements](#)
- [Gestion d'Adobe Connect Events](#)
- [Création et modification d'événements Adobe Connect](#)
- [Inscription et participation aux événements Connect \(adobe.com\)](#)
- [Utilisation des fichiers et dossiers de la bibliothèque Adobe Connect](#)
- [Chargement, gestion et partage de contenus dans la bibliothèque de contenu Adobe Connect](#)
- [Création et importation d'utilisateurs et de groupes dans Adobe Connect](#)
- [Gestion des utilisateurs et des groupes d'Adobe Connect](#)
- [Génération de rapports d'utilisation dans Adobe Connect Central](#)
- [Utilisation des modules Notes, Conversation, Q & R et Sondages lors d'une réunion Adobe Connect](#)
- [Ateliers de réunions Adobe Connect](#)
- [Création de salles de réunion virtuelles et organisation des dispositions \(adobe.com\)](#)
- [Gestion des participants à la réunion dans Adobe Connect](#)
- [Utilisation du son dans les réunions Connect \(adobe.com\)](#)
- [Enregistrement et lecture de réunions Adobe Connect](#)
- [Vidéo dans les réunions Adobe Connect](#)
- [Bande passante Internet : les bonnes pratiques](#)
- [Best practices for hosts and presenters using Adobe Connect](#)
- [Nouveautés d'Adobe Connect](#) vue standard

## Autres informations importantes :

- [Test de connexion aux réunions \(adobeconnect.com\)](https://adobeconnect.com) (envoyez à vos participants FORMATION pour qu'ils puissent tester leur connexion)
- [Test de connexion aux réunions \(adobeconnect.com\)](https://adobeconnect.com) (envoyez à vos participants TERRITOIRES pour qu'ils puissent tester leur connexion)
- [Adobe Connect User Community \(connectusers.com\)](https://connectusers.com) (tutoriels en anglais)
- [Adobe Connect - YouTube](#)
- [Statut des systèmes Adobe](#) (vous pourrez vous abonner au mises à jour du système – infos sur les maintenances, etc. Vos comptes se trouve sur les cluster de serveurs EMEA7 (Formation) et EMEA9 (Territoires))
- [Applications et intégration \(adobe.com\)](#) (vous trouverez quelques modules personnalisés par exemple [Applications Adobe Connect, Stage Lights](#) un minuteur pour aider vos présentateurs de rester à l'heure)
- [Connect-large-webinar-best-practices.pdf \(adobe.com\)](#) (en anglais)