



DIALOGUES DE LA
RECHERCHE

L'APPLICATION DU CONCEPT
« SMART » AUX
TERRITOIRES RURAUX ET
PERI-URBAINS

24 MARS 2020
Webinaire INSET Dunkerque

**Au-delà des “Smart-Cities”, l’enjeu du numérique pour
les villes et territoires connectés...**

Mathieu VIDAL

Maître de conférences à l'Institut universitaire Champollion (Albi)

Membre du LISST-Cieu, CNRS, Toulouse

Président de l'Association Villes Internet



Au-delà des “Smart-Cities”, l’enjeu du numérique pour les villes et territoires connectés...

1- Des Villes intelligentes aux enjeux du numérique hors des métropoles :
quelques éléments de rappel

2- L’Association Villes Internet : pour la valorisation d’un Internet citoyen

3- De quelques exemples d’initiatives rurales... à la Motion des élus au numérique

1- Des Villes intelligentes aux enjeux du numérique hors des métropoles : quelques éléments de rappel

La « Smart City » : au départ, un repositionnement stratégique de quelques grands de l'informatique, dans un contexte le permettant désormais (2007 / Cisco, IBM / Capacité d'analyse des Données, en croissance exponentielle).

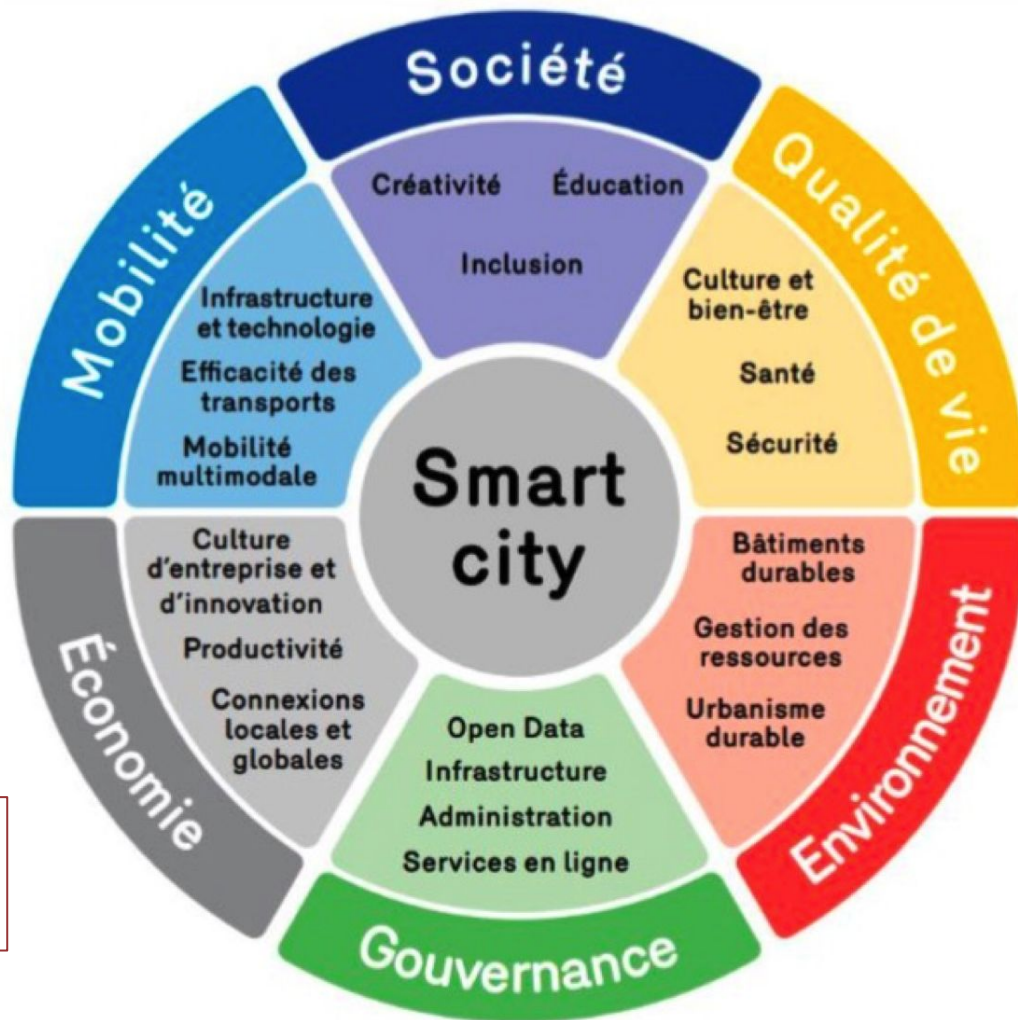
La convergence de deux courants désormais complémentaires (villes durables + villes numériques)

=> Comment intégrer le numérique dans un objectif de meilleure gestion des ressources et des services, afin d'améliorer la qualité de vie des habitants-citoyens-usagers ainsi que la compétitivité et l'attractivité du territoire ?
(une intelligence technique (informatique), mais à laquelle il s'agit évidemment de rajouter l'intelligence collective)

Mais différentes approches (technicistes vs socio-centrées // ex nihilo vs nos villes vécues au quotidien)

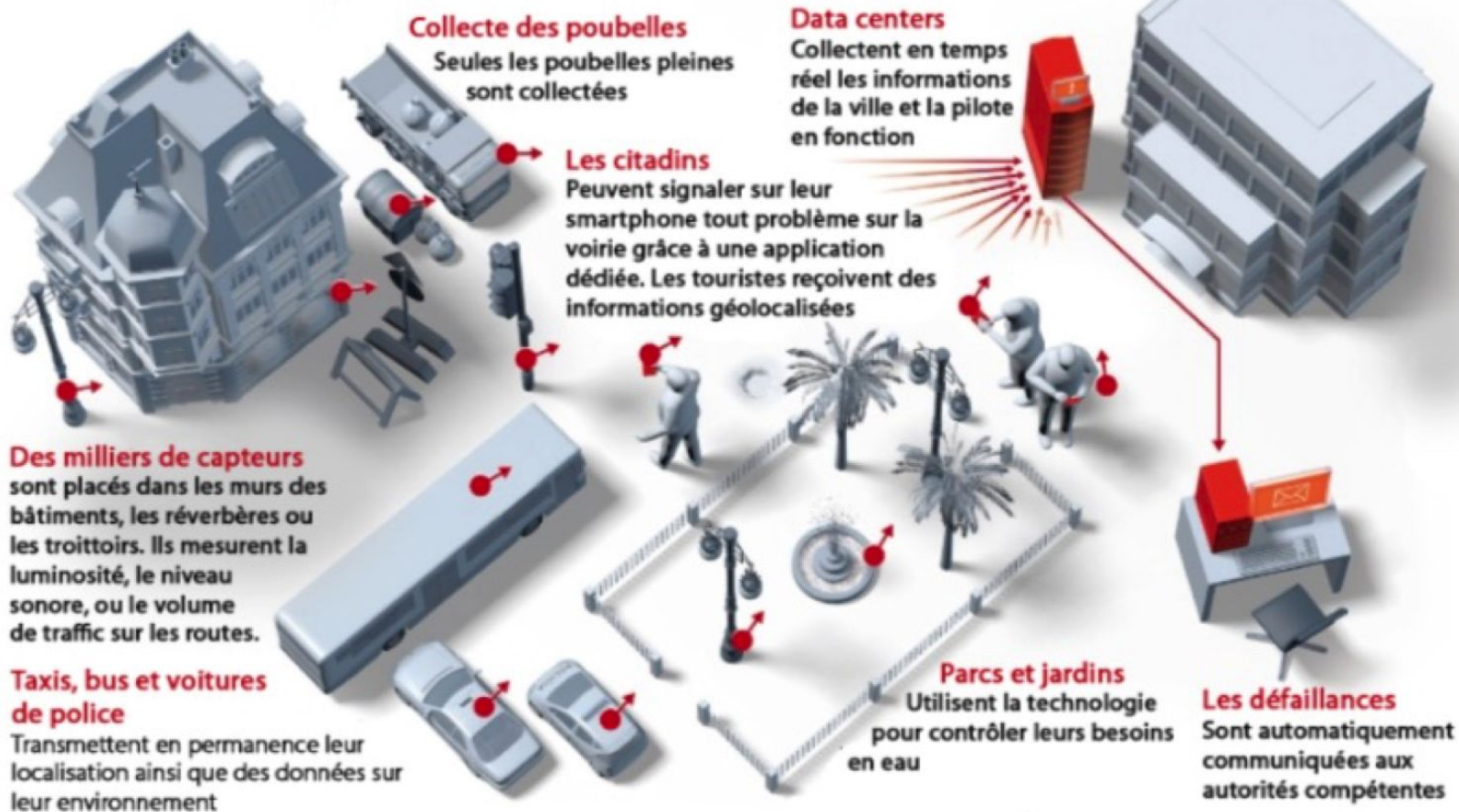
Quels territoires considérer ? (questions de taille critique, de budget, de personnels disponibles ?)

=> Au-delà des Smart Cities, les Villes et Territoires connectés !



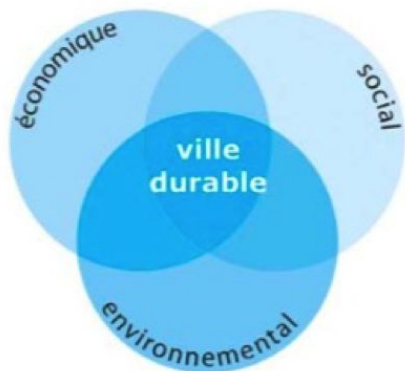
Les six piliers
de la Ville intelligente
Rudolf Giffinger

La ville intelligente

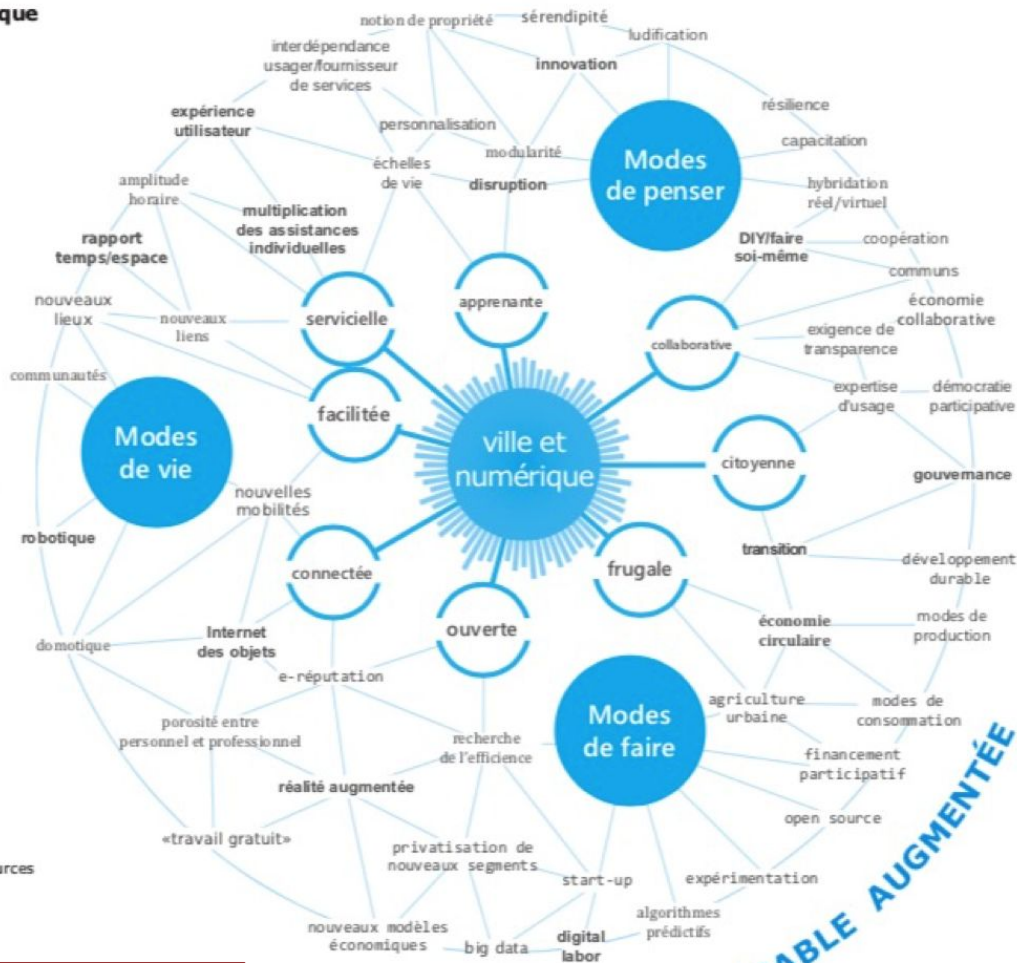


Grille de lecture des interactions ville et numérique

Cette grille, nécessairement mouvante et évolutive, présente les tendances et les concepts actuels.



+

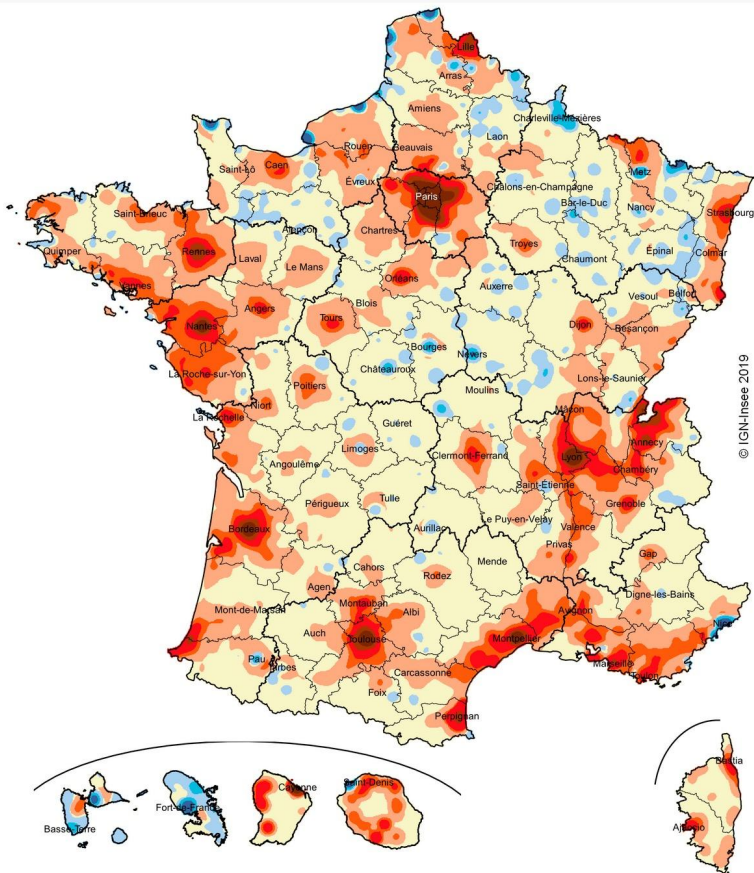


- ✓ Assurer la diversité des territoires
- ✓ Faciliter l'intégration urbaine des populations
- ✓ Valoriser le patrimoine
- ✓ Veiller à une utilisation économe et valorisante des ressources
- ✓ Assurer la santé publique
- ✓ Organiser la gestion des territoires
- ✓ Favoriser la démocratie locale

AUAT, Toulouse

VILLE DURABLE AUGMENTÉE

Figure 3 - Variation annuelle de la densité de population entre 2007 et 2017



Variation du nombre d'habitants par km² et par an



Une croissance démographique marquée dans les espaces peu denses (Insee Focus N° 177 - Paru le : 30/12/2019)

L'attractivité se diffuse aux communes peu denses éloignées des villes

Dans les communes denses, la croissance démographique provient essentiellement d'un nombre de naissances très supérieur à celui des décès, le solde migratoire apparent étant en moyenne négatif. À l'inverse, le dynamisme des espaces peu denses est majoritairement porté par leur attractivité : les habitants qui s'y installent sont plus nombreux que ceux qui les quittent. Entre 2007 et 2017, cet excédent des arrivées sur les départs génère ainsi une hausse de leur population de 0,5 % par an en moyenne, contre + 0,2 % par an dans les communes très peu denses et + 0,1 % dans celles de densité intermédiaire.

Désormais, en France métropolitaine, ces dix dernières années, la croissance dans les communes peu denses due aux seuls mouvements migratoires est identique quelle que soit leur distance à la commune dense ou de densité intermédiaire la plus proche. Ce n'était pas le cas sur les périodes précédentes où l'attractivité déclinait au fur et à mesure que l'on s'en éloignait. Pour autant, ayant une population plus jeune, les communes peu denses les plus proches des villes bénéficient d'un solde naturel positif. Cet excédent naturel explique dorénavant la plus forte croissance de ces communes par rapport à celles qui en sont plus éloignées. Ce processus démographique se vérifie également pour les communes très peu denses.

Au-delà des “Smart-Cities”, l’enjeu du numérique pour les villes et territoires connectés...

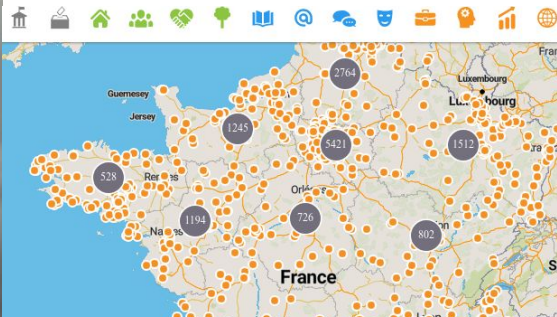
1- Des Villes intelligentes aux enjeux du numérique hors des métropoles :
quelques éléments de rappel

2- L’Association Villes Internet : pour la valorisation d’un Internet citoyen

3- De quelques exemples d’initiatives rurales... à la Motion des élus au numérique



www.villes-internet.net





Villes Internet est une association transpolitique d'élus locaux rassemblés autour du thème de l'Internet citoyen.

Dès l'arrivée d'Internet en France, elle s'est donné pour mission d'accompagner le déploiement des politiques publiques numériques locales.

Reconnue par l'État et une vingtaine de partenaires publics et privés, elle est une ressource de veille active et d'échange d'expérience pour les acteurs locaux.

Elle organise depuis 1998 un label national, offrant une graduation de une à cinq arobases, remis chaque année à environ 250 territoires, villes et villages des régions de l'hexagone et d'outre-mer



Villes Internet

Une association pour...



**BÉNÉFICIER D'OUTILS
POUR COMPRENDRE ET
POUR AGIR.**



**PARTICIPER À UN LABEL
NATIONAL UNIQUE ET
RECONNU.**



**COMMUNIQUER SUR
VOTRE ACTION
NUMÉRIQUE**



**FAIRE VIVRE UN RÉSEAU
ENGAGÉ POUR L'INTERNET
CITOYEN**



Conseil d'administration - Bureau



Président - Mathieu Vidal

Docteur en géographie et aménagement, maître de conférences à l'institut national universitaire J-F. Champollion d'Albi.



Vice-présidente - Anne Le Hénauff

Adjointe au maire de Vannes (56),
expert en sécurité numérique



Vice-président - Claudy Lebreton

Président du Conseil des Partenaires des Territoires de Demain,
président honoraire de l'Assemblée des départements de France



Trésorier - Xavier Argenton

Président de la communauté de communes
de Parthenay-Câtine (79)



Secrétaire - Francisque Vigouroux

Maire d'Igny (91), Vice-président de
l'Association des petites villes de France



Secrétaire adjoint - Jean-Philippe Gautrais

Maire de Fontenay-sous-Bois (94)



Conseil d'administration - Membres



Alain Anziani, Maire de Mérignac (33)



Pierre-Michel Bernard, Maire d'Anzin (59)



Philippe Bouyssou, Maire d'Ivry-sur-Seine (94)



Caroline Cayeux, Maire de Beauvais (60), Présidente de l'Association Villes de France



Jean-Pierre Champion, Maire de Mogneneins (01), VP de la CC Val de Saône-Centre



Gaby Charroux, Maire de Martigues (13)



Jean-Louis Fousseret, Maire de Besançon (25)



Hervé Gicquel, Maire de Charenton-le-Pont (94)



Jean-Marc Le Rudulier, Maire de Buc (78)



Marc Lecerf, Maire de Fleury-sur-Orne (14)



Philippe Mahieu, Maire de La Gorgue (59)



Clotilde Pouzergue, Maire d'Oullins (69)



David Robo, Maire de Vannes (56)



Igor Semo, Maire de Saint-Maurice (94)



Ressources et compétences



Déléguée générale – Florence Durand-Tornare

Fondatrice de l'association, expert internet citoyen et numérique urbain



Michaël Bideault

Ingénieur des connaissances, co-concepteur de la plateforme Villes Internet, coordinateur du label



Antonin Hofer

Chargé de la vie associative et programmation événementielle



Anna Mélin

Rédactrice en charge du Courrier de l'Internet Citoyen, des dossiers en ligne et des Cartes Postales de Villes Internet



Philippe Probst

Directeur conseil VIA



Philippe Jarry

Correspondant régional PACA



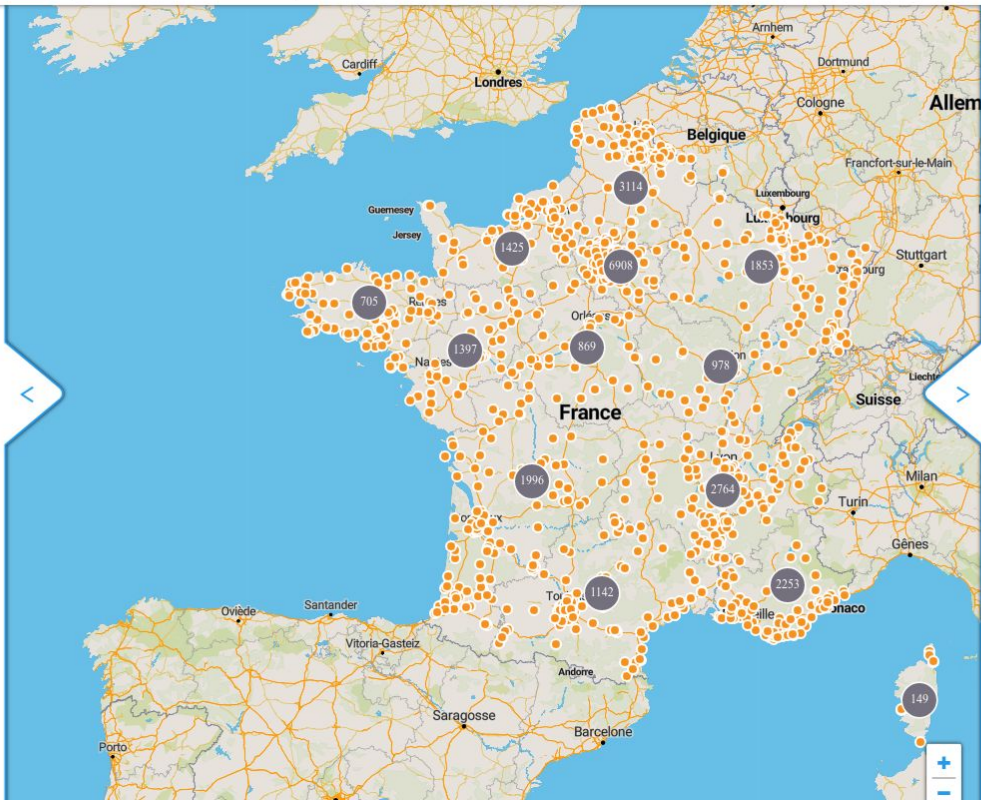
Les partenaires de Villes Internet





Cartographie des actions et des acteurs

- FRANCE
- CORSE
- GUYANE
- MARTINIQUE
- GUADELOUPE
- LA RÉUNION



filtrez les actions

Plateforme de dématérialisation des marchés publics
Mis-à-jour Il y a 21 heures par Oullins



Vie privée et usage des données personnelles
Mis-à-jour Il y a 21 heures par Oullins



HappyVisio lutte contre l'isolement des personnes âgées
Mis-à-jour Il y a un jour par Beauvais



Le point d'accès Internet de la commune de Mogneneins fête ses 5 ans et la bibliothèque qui l'accueille ses 20 ans !

Mis-à-jour Il y a un jour par MOGNEINEINS



Dématérialisation des démarches pour les familles et l'Etat Civil
Mis-à-jour Il y a un jour par Valbonne Sophia Antipolis

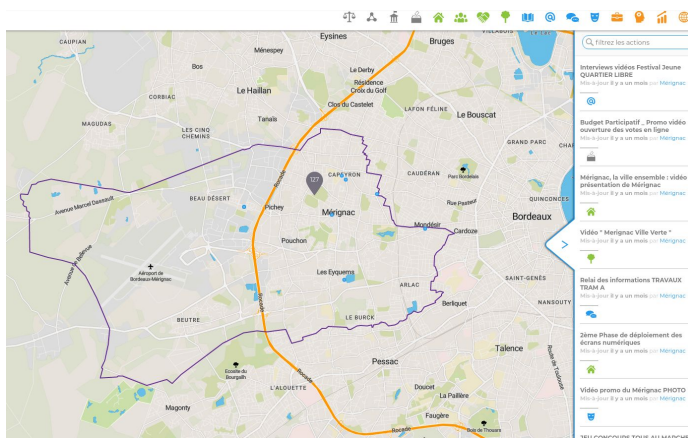


Le RGPD comme levier d'amélioration des pratiques
Mis-à-jour Il y a un jour par Valbonne Sophia Antipolis





Actions : plus de 26 000 fiches partagées par 2000 collectivités



LA PARTICIPATION CITOYENNE AU COEUR DE L'APPLICATION MOBILE

Statut : **RÉALISÉE**

Publié depuis 07/2015 dernière édition 07/2016 par [Alexis Daubois](#) dans [Mérignac](#)

SYNTHÈSE

La ville de Mérignac développe une rubrique participation sur son application mobile « ICI Mérignac » pour informer les habitants des prochaines rencontres dans leur quartier et les inciter à poser des questions.

ACTIONS

L'objectif de l'application mobile « ICI Mérignac » est d'informer les Mérignacais au quotidien. Grâce à l'application, les habitants sont informés des actualités de leur ville, des prochains rendez-vous culturels à venir grâce à son agenda, et surtout des prochaines concertations dans leurs quartiers.

Pour permettre davantage d'interaction, la ville a développé une rubrique « participation », détachée de son agenda, qui regroupe sous forme de liste les prochains rendez-vous de l'engagement citoyen :

- Conseils de quartier,
- Conseil municipal,
- Concertation,
- Rencontre spécifique dans les quartiers,
- Etc...

Au-delà d'un simple agenda, les utilisateurs de l'application peuvent consulter sur l'appli les détails des rencontres, savoir quels élus seront présents, et mieux, dans le cadre des conseils de quartier poser leurs questions directement sur l'application !

Les questions posées via l'application mobile peuvent être traitées spécifiquement le jour des conseils de quartier, ou être répondues directement par mail à l'usager.

Les informations de la rubrique « participation » peuvent aussi être filtrées par quartier. Un système d'archive permet d'afficher si besoin les événements passés.

Cette fonctionnalité participative très importante est une des trois entrées principales accessible depuis le bas de l'application mobile « ICI Mérignac ».

LIENS

SERVICES

La mise en place d'espaces d'expression et d'enquêtes publiques en ligne et sur applications (sondage, consultation, concertation, carte participative, appel à idée, analyse...)

Une incitation à la participation citoyenne par des dispositifs numériques (mailing de projets en ligne, jeux sérieux interactifs, éducation civique...)

Des applications spécifiques pour la mobilité (sur smartphones et signalétique numérique, QR codes, panneaux...)

Un site internet et des applications mobile adaptées à tous les supports (design adapté à tous les formats)

ENJEUX

DOCUMENTS ATTACHÉS

questions-sur-application-mobile.png

**Un référentiel
s'appuyant sur une
mosaïque de 16
enjeux transversaux
de la Politique
numérique locale**

Démocratie & services publics



Vivre ensemble



Partage des connaissances

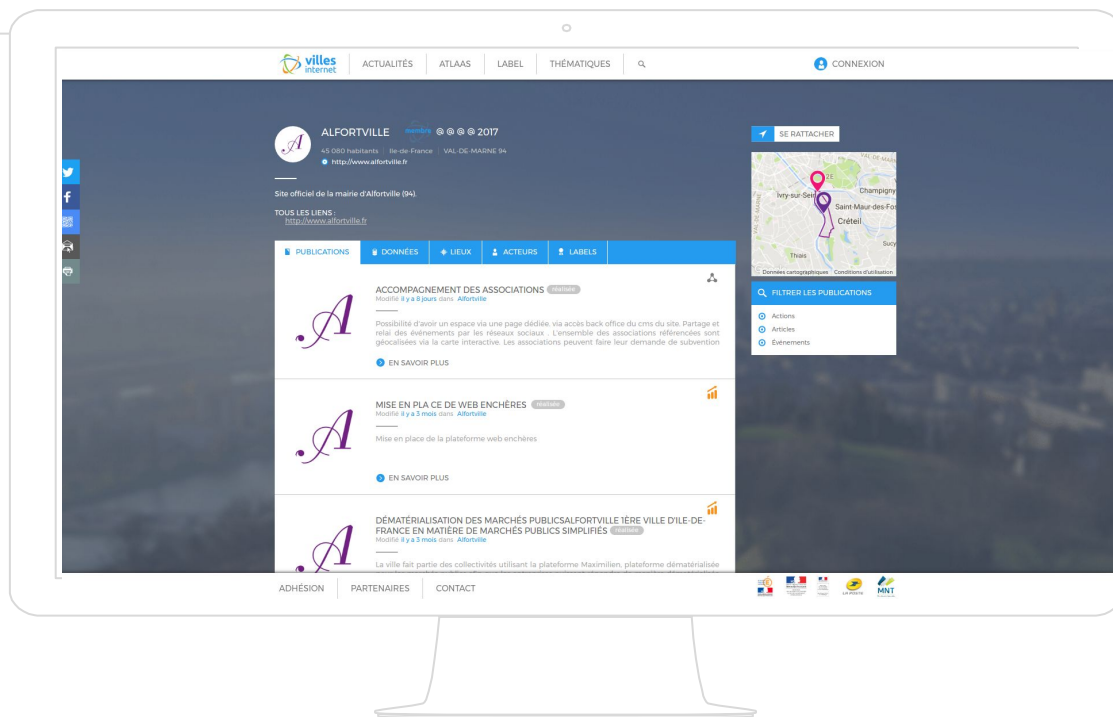


Création de richesses



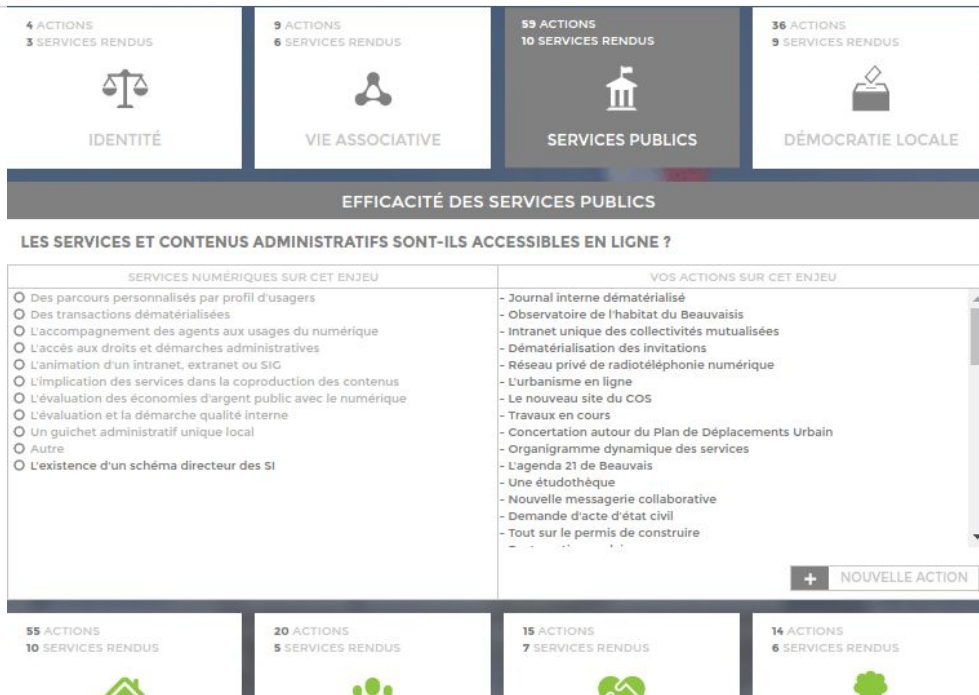


Chaque collectivité dispose de son tableau de bord





La mosaïque est un outil réservé aux membres Elle permet la participation au label



**16 enjeux
transversaux**

**regroupant 138
services**



Chiffres clés du label 2020



Nombre de collectivités
par région

**16 RÉGIONS
REPRÉSENTÉES**

- | | |
|----------------------------|-------------------------------|
| 25 Auvergne-Rhône-Alpes | 52 Île-de-France |
| 15 Bourgogne-Franche-Comté | 1 Martinique |
| 8 Bretagne | 13 Normandie |
| 7 Centre-Val de Loire | 20 Nouvelle Aquitaine |
| 2 Corse | 12 Occitanie |
| 21 Grand Est | 18 Pays de la Loire |
| 4 Guadeloupe | 12 Provence-Alpes-Côte d'Azur |
| 14 Guyane | |
| 22 Hauts-de-France | |

232 COLLECTIVITÉS PARTICIPANTES

45 VILLAGES

232 DOSSIERS DE PARTICIPATION
REPRÉSENTANT
486 COMMUNES

... du village de Vacherauville (178 hab.)
à la ville de Grenoble (163 357 hab.)

167 VILLES

13 TERRITOIRES
REPRÉSENTANT
267 COMMUNES

Plus de
5 millions
d'habitants
concernés

8114 actions publiées ou mises à
jour par les collectivités
participantes

Hauts-de-France

1 @

Gauchy
Montigny-en-Gohelle

2 @

Beuvrages
Hazebrouck
Hénin-Beaumont
Leforest
Saint-Amand-les-Eaux

3 @

Haulchin
Dourges
Marck

4 @

Béthune
La Gorgue
Merville

5 @

Anzin
Beauvais
Boulogne-sur-Mer
La Madeleine
Maing
Villeneuve-d'Ascq

Villes
Internet

Territoires
Internet

Villages
Internet

Au-delà des “Smart-Cities”, l’enjeu du numérique pour les villes et territoires connectés...

1- Des Villes intelligentes aux enjeux du numérique hors des métropoles :
quelques éléments de rappel

2- L'Association Villes Internet : pour la valorisation d'un Internet citoyen

3- De quelques exemples d'initiatives rurales... à la Motion des élus au numérique

BRAS-SUR-MEUSE, UN TERRITOIRE RURAL CONNECTÉ POUR LE PLAISIR DE SES HABITANTS



Publié le 14 mars 2019 [Attractivité du territoire](#) [Carte postale](#)
[Développement économique](#) [Emploi](#)

LE NUMÉRIQUE, UNE CHANCE POUR LES TERRITOIRES RURAUX

Les habitants de Bras-sur-Meuse vous le diront, pouvoir profiter des avantages de la ruralité tout en bénéficiant de tous les outils numériques qui n'ont rien à envier aux grandes villes est une vraie chance. Une chance rendue possible par la ferme volonté de la municipalité d'inscrire le territoire dans une dynamique Internet et collaborative.

En effet, pour le maire du village, Julien Didry, « le numérique est une vraie chance pour les territoires ruraux ». Et les actes ont suivi les mots. La commune a donc créé le Numéripôle, espace public numérique. Les services qui y sont proposés sont dignes des grandes mégapoles.

La commune a ainsi permis à une douzaine d'entreprises de s'installer dans un [espace collaboratif de travail partagé](#). C'est un espace hébergeant des télétravailleurs salariés ou indépendants. Ils y trouvent au minimum un bureau privatif à louer ; des équipements partagés et des services. Il peut utilement servir de lieu de travail pour des personnes habitant à proximité et dont l'employeur est éloigné, de bureaux pour des sociétés spécialisées dans le numérique (e-commerce, etc.). Ces dispositifs offrent la possibilité de maintenir un lien social (contrairement à l'isolement dont peut souffrir un télétravailleur à domicile) en les regroupant dans un même lieu.

Un concept qui permet également aux jeunes originaires du territoire de revenir s'y installer. Aujourd'hui, ceux qui ont quitté le territoire pour faire des études supérieures rencontrent souvent des difficultés à y trouver un emploi, ce qui entraîne un mouvement permanent de fuite des compétences et favorise le vieillissement de la population. L'économie numérique est un formidable outil qui enrayer ce phénomène.

DU TOURISME À L'EMPLOI, FLOURE EST À L'HEURE NUMÉRIQUE



Publié le 10 octobre 2019 [Attractivité du territoire](#) [Carte postale](#) [Services publics](#)

UNE EXPÉRIENCE INTERACTIVE DANS LES RUES DE FLOURE

Depuis juin 2015, il est possible de redécouvrir le patrimoine de la commune de Flore, en flashant avec son smartphone les 11 « QR Codes » placés sur les bâtiments ou lieux historiques. Pour ce petit village de l'Aude, **ces codes-barres sont de véritables portes d'entrée vers le monde de l'Internet**. Pour les utiliser, il faut posséder un smartphone et télécharger une application qui permet de prendre en photo ce carré étonnant. On part alors à l'exploration virtuelle de chacun des édifices historiques. L'objectif est de mettre en valeur l'histoire et le patrimoine de la commune, qu'il soit public ou privé et de proposer une balade inédite au cœur de Flore. Les QR code offrent une promenade interactive et gratuite. À découvrir seul, en famille ou entre amis!

LE NUMÉRIQUE POUR TOUTES ET TOUS

Afin de faire de l'inclusion numérique une réalité pour ses habitants, la mairie de Flore propose une **initiation à l'utilisation de tablettes numériques** par le biais d'ateliers. Adultes et enfants sont encadrés par les agents en vue d'acquérir de l'autonomie dans la manipulation des outils numériques. Ces formations leur permettent également de maîtriser les logiciels de bureautique. Ces compétences sont particulièrement bénéfiques pour les personnes sans emploi.

LES DEMANDEURS D'EMPLOI AU CŒUR DES PRIORITÉS

Avec un **taux de chômage de 11,6 % de la population active**[1], l'Aude est un département particulièrement touché par ce fléau. Dès lors, l'aide à l'accès à l'emploi est une priorité pour les collectivités, dont la **mairie de Flore qui s'investit beaucoup sur le sujet**.

SAINT-MARTIN-DE-CRAU, TERRE RURALE ET NUMÉRIQUE



Publié le 18 octobre 2019 [Carte postale](#) [Cohésion sociale](#) [Services publics](#)
[Solidarités et santé publique](#)

LA SEMAINE DU NUMÉRIQUE, LE MOMENT FORT DE L'ANNÉE

Dans le cadre de la [Semaine du Numérique](#), la médiathèque et l'espace multimédia ont proposé des animations gratuites et pour tous les âges. À travers différents ateliers, les visiteurs ont pu expérimenter divers outils numériques et ainsi en appréhender les enjeux et perspectives. Et pour parfaire cette 4e édition, le gigantesque camion du MAIF Numérique Tour s'est installé pendant trois jours sur la place principale de la commune.

Les enfants et leur famille ont pu participer à des **ateliers ludiques et pratiques** sur des thèmes variés : formation au codage informatique, immersion avec la réalité virtuelle, sensibilisation à la protection des données personnelles et aux accidents de la vie courante, fonctionnement des moteurs de recherche et objets connectés... Des **démonstrations de l'imprimante 3D** et des **ateliers robotiques** ont également été offerts. Des initiations à **l'intelligence artificielle** ont eu lieu, à travers une séance de ciné-rencontre ainsi qu'une conférence et un atelier. Le « **répare-café** » a proposé un moment de convivialité et de partage autour de la réparation d'objets et de dépannage informatique. Les tout-petits ont même eu droit à des « **histoires numériques** ».

L'ACCOMPAGNEMENT NUMÉRIQUE CITOYEN, PIERRE ANGULAIRE DE LA POLITIQUE SAINT-MARTINOISE

« Les modalités mises en place récemment par le Gouvernement et qui imposent aux usagers de demander directement en ligne des papiers administratifs apportent leur lot de difficultés », indique Nicolas Jollent, le référent de l'Espace multimédia. « Nous connaissons bien les problématiques que posent ces nouvelles pratiques, nous en constatons régulièrement les effets avec le public de l'Espace multimédia. Nous avons donc souhaité, dans la continuité de notre offre actuelle, proposer un nouveau service, [l'accompagnement numérique citoyen](#) ».

Ce service consiste à procurer à l'utilisateur une assistance et des conseils, prodigués par un médiateur numérique et un officier de l'état civil. Pour en bénéficier, plusieurs conditions et préalables s'imposent tels que résider sur la commune et convenir d'un rendez-vous avec l'Espace multimédia.



GRÂCE AU NUMÉRIQUE, LE BASSIN D'AURILLAC RELÈVE AVEC BRIO LES DÉFIS DÉMOGRAPHIQUES ET ÉCONOMIQUES



Publié le 18 juillet 2019 [📍 Attractivité du territoire](#) [📍 Carte postale](#)

SANS INTERNET, UN AVENIR INCERTAIN POUR LES TERRITOIRES RURAUX

La communauté d'agglomération œuvre depuis 2002 pour optimiser et accélérer l'amélioration du débit des échanges numériques pour les habitants et les acteurs du bassin d'Aurillac. Une action a ainsi d'abord été conduite pour la couverture en haut débit via l'ADSL, effective en 2009. Depuis 2006, la CABA s'est également inscrite dans la démarche conduite par la région Auvergne au sein de la régie « Auvergne numérique », en partenariat avec les quatre départements et les six communautés d'agglomération auvergnates. L'objectif ? Promouvoir le déploiement du très haut débit afin de mettre à disposition des habitants et des entreprises des techniques identiques à celles qu'ils peuvent trouver dans les grandes métropoles, de répondre au développement des usages liés à ces nouvelles techniques et ainsi de favoriser l'attractivité du territoire et le développement des activités économiques.

La CABA, référente sur son territoire, coordonne le travail des communes avec l'opérateur retenu pour la mise en place du déploiement, fait remonter les besoins ou problèmes identifiés et joue un rôle de facilitateur lorsque cela est nécessaire.

LE DÉPLOIEMENT NUMÉRIQUE PASSE AUSSI PAR LA RÉDUCTION DES ZONES BLANCHES

Territoire rural marqué par des reliefs contrastés, le bassin d'Aurillac est touché par les zones blanches, zones où les réseaux de téléphonie mobile sont inexistantes ou très peu performants. Afin de répondre à cette problématique, la CABA travaille régulièrement avec les opérateurs.

En 2018, dans le cadre d'un travail partenarial avec le département et l'État, un groupe de travail alliant techniciens, élus de la CABA et des communes, a œuvré à la mise en place d'une cartographie claire permettant de cerner efficacement les zones les plus difficiles. L'outil du système d'information géographique (SIG – écouter à ce sujet l'épisode d'Ici-Demain) a permis de regrouper et synthétiser rapidement l'ensemble des informations nécessaires à la prise de décision. Les élus de la CABA ont ainsi pu faire remonter efficacement les éléments de leur territoire aux autorités compétentes afin de promouvoir le développement d'actions en faveur de la réduction de ces zones blanches.

LE SALON RURALITIC, LE RENDEZ-VOUS INCONTOURNABLE DU NUMÉRIQUE EN TERRITOIRE RURAL

Le « territoire intelligent » intègre le numérique dans le cadre des Objectifs mondiaux de Développement Durable

L'État doit mettre en œuvre les recommandations du livre blanc " Numérique et environnement "

Les données doivent être traitées dans le respect des droits des usagers et sous leur contrôle

Elles doivent être mises en sécurité sur le territoire national

L'État doit garantir le déploiement de tiers de confiance, assurant aux collectivités la capacité d'accès et d'analyse de ces données, les données personnelles restant la propriété des citoyens

Les territoires sont multiples, et il s'agit d'avancer ensemble, à différentes échelles

Les stratégies numériques doivent être portées sur l'ensemble des territoires, en liant le rural à l'urbain, en tenant compte des spécificités et ressources locales

L'État doit coordonner et financer le déploiement de dispositifs publics d'accompagnement aux usages et aux services numériques

Par des professionnels et dans des espaces publics dédiés (fablabs, espaces de télétravail, colieux...) facilement repérables

Le numérique ne se substitue pas aux échanges humains

Les services numériques doivent renforcer la proximité avec les citoyens, mais ne doivent pas constituer la seule possibilité

Les mairies doivent rester le point d'entrée local

La médiation reste fondamentale, afin d'accompagner les publics en demande ou éloignés

L'État doit proposer des solutions techniques intuitives et fiables, et des moyens humains permettant un meilleur accès aux services

Pour une **transition numérique** qui accompagne la transition écologique.

Pour une **égalité d'accès** des citoyens au numérique

Accès au très haut débit au plus tôt

Sur l'ensemble du territoire national : territoire ultra-marins, ruraux, urbains, péri-urbains

Le numérique est un moyen puissant, quand il est associé à des lieux, à des temps de rencontres et d'échanges, pour renforcer la démocratie locale et apporter aux élus une aide à la décision, pour aboutir à des projets plus concertés, plus durables et mieux évalués

Afin d'y parvenir, il est nécessaire de développer conjointement la culture de la participation et la culture numérique dans nos collectivités

Pour une **implication** forte des citoyens par une « **démocratie interactive** ».

Le numérique est transversal

Il nécessite des investissements humains et financiers, à tous les niveaux

Cela passe par un élu au numérique et un référent dans chaque collectivité, ou mutualité entre plusieurs collectivités

L'État se doit de nommer un référent territorial au numérique afin d'accompagner les changements

Pour une prise en compte des **moyens humains et financiers** nécessaires, au bénéfice des collectivités.

Motion du Congrès National des élus au Numérique

Pour une **valorisation de la cohésion des territoires** par le numérique.

Pour une **proximité renforcée** et une meilleure médiation.

Pour un **accompagnement** et une **formation** de tous les publics, à tous les âges.

Le numérique bouleverse notre société et nos métiers

Des méthodes et moyens d'accompagnement et de formation doivent être déployés pour toutes et tous depuis l'école et tout au long de la vie

Former aux enjeux du numérique l'ensemble des citoyens, des agents des collectivités et des élus

Le numérique éducatif doit aider les citoyens à renforcer leur esprit critique, à déjouer la désinformation et à maîtriser l'usage des objets connectés



DÉCIDER POUR LE NUMÉRIQUE LOCAL : LES ÉLUS RURAUX S'ENGAGENT



Publié le 30 août 2019 [Communiqués de presse](#)

28 août 2019 : Conscients que la transition numérique se réalise sous l'impulsion des élus locaux et qu'il n'y a pas de choix technologique sans décision politique, 220 élus ruraux se sont exprimés sur les enjeux du numérique pour les communes rurales à l'invitation de l'Association Villes Internet, lors du forum Ruralitic à Aurillac, en partenariat avec l'Association des Maires Ruraux de France.

Leur connaissance des enjeux propres aux territoires ruraux leur a permis de confirmer la pertinence des 8 points clés de la motion produite lors du premier « Congrès national des élus au numérique » réuni en janvier 2019*.

Lors du débat participatif animé par le président de Villes Internet, Mathieu Vidal, géographe, et le vice-président, Claudy Lebreton, Guy Clua, vice-président de l'AMRF, et Jean-Paul Nicolas, vice-président de la Communauté d'Agglomération du Bassin d'Aurillac en charge des techniques d'information et de communication, ont proposé le principe d'une politique numérique locale "dans un souci d'égalité républicaine".

Les élus locaux ont exprimé plus de 180 points de vue, relevés en amont en ligne et pendant le débat. Notons en avant-première des points récurrents :

- **Les mairies doivent rester le point d'entrée local de la médiation des services publics numériques et plus largement de la démocratie interactive**
- **Des moyens humains et matériels doivent être mutualisés à l'échelon intercommunal**
- **L'autonomie de décision sur le projet numérique local, doit rester de la responsabilité de la municipalité**

Des propositions très concrètes ont été exprimées, par exemple : "harmoniser les tarifs des opérateurs pour le déploiement hyperlocal du réseau, les zones moins urbanisées étant gravement pénalisées par des tarifs plus élevés que les zones urbaines".



L'Association Villes Internet : quelques dates à retenir

28 MAI 2020

3ÈMES ÉTATS GÉNÉRAUX DE LA PROTECTION DES DONNÉES PERSONNELLES - Siège de la Mutuelle Nationale Territoriale, Paris

18 JUIN 2020

LANCEMENT DE LA PARTICIPATION AU LABEL NATIONAL TERRITOIRES, VILLES ET VILLAGES INTERNET 2021

12 OCTOBRE 2020

2ÈME CONGRÈS NATIONAL DES ÉLUS AU NUMÉRIQUE - Sénat, Palais du Luxembourg, Paris



**DIALOGUES DE LA
RECHERCHE**

L'APPLICATION DU CONCEPT
« SMART » AUX
TERRITOIRES RURAUX ET
PERI-URBAINS

24 MARS 2020
Webinaire INSET Dunkerque

**Au-delà des “Smart-Cities”, l’enjeu du numérique pour
les villes et territoires connectés...**

Mathieu VIDAL

MERCI

