



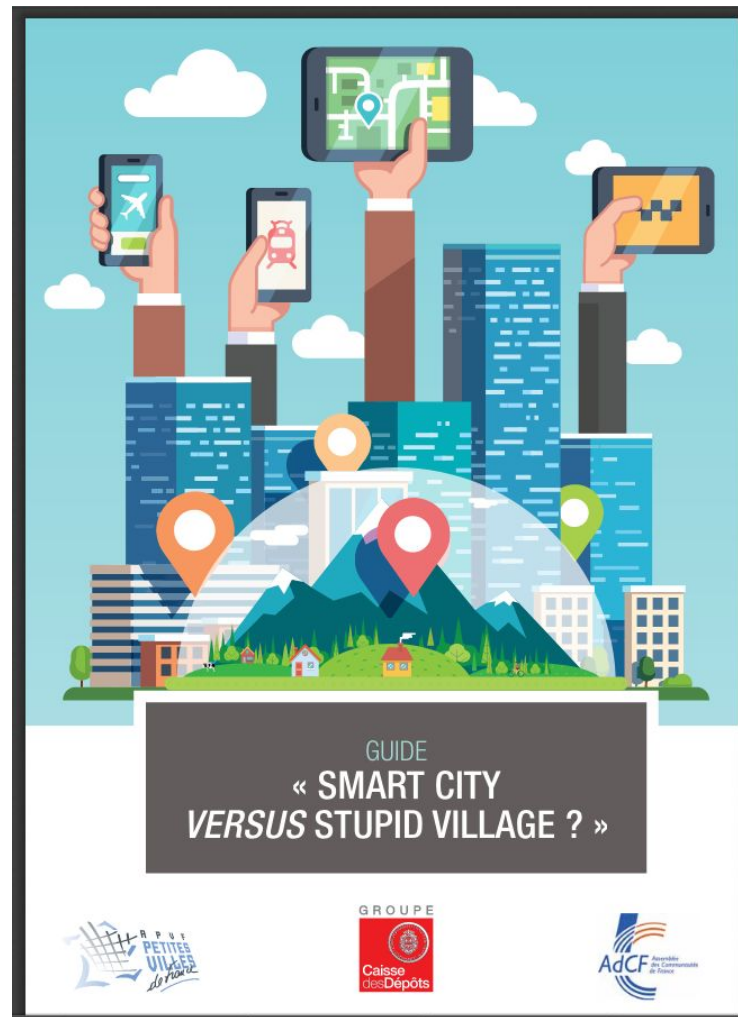
SMART VILLAGES VS

STUDIP CITIES ?



POURQUOI CE TITRE ?

- Une étude de 2016 de la Caisse des Dépôts avec l'APVF et l'ADCF
- Différents projets européens
- Une expertise du rural en montagne
- Village ou Ville ?
- Village intelligent ou Service public intelligent ?





CONTOURS D'UN "SMART VILLAGE"

« Les villages intelligents sont des zones et des collectivités rurales qui s'appuient sur les forces et les ressources existantes ainsi que sur des perspectives nouvelles pour créer de la valeur ajoutée. Les réseaux traditionnels et les nouveaux réseaux y sont optimisés grâce aux technologies de communication, au numérique, aux innovations et à une meilleure utilisation des connaissances dans l'intérêt des habitants. »

Déclaration de Bled

« Un territoire rural qui développe des solutions "intelligentes" pour résoudre ses défis locaux en vue d'un développement durable du territoire. Une démarche Smart repose sur une approche participative multi-acteurs pour développer et mettre en place des stratégies pour améliorer les conditions économiques, sociales et environnementales (au service de l'emploi, des services sanitaires et sociaux, de la mobilité...). Ces démarches prennent la mesure de la transformation numérique de nos territoires, et utilisent les outils collaboratifs, l'innovation sociale, l'open data ou l'Internet des objets. »

Définition de travail de la Commission Européenne



CONTOURS D'UN "SMART VILLAGE"

Mobilité

Economie

Citoyen

Environnement

Gouvernance

Qualité de vie



RÉCIT-RECETTE #1 : LA COCOTTE DES ADRETS (38)

Les ingrédients de départ : La commune des Adrets a historiquement hébergé des structures associatives très diversifiées (Culture, Alpagnes, Emploi, etc..) offrant des services de proximité. Dans la continuité de ce projet global de plateforme de services pour les habitants (ou Tiers Lieu) , plusieurs projets récents vont ou ont déjà émergé autour de la santé, de la petite enfance, des services de proximité, des services au public et de l'emploi local

Les ustensiles :

- Plusieurs lieux, plusieurs structures juridiques, à l'échelle du village : maison des associations, restaurant-café-épicerie avec la SCIC La Marmite, projet de maison de services au public, services privés et emploi local avec l'espace de coworking La Cocotte des Adrets - associatif, pôle paramédical - locaux partagés, micro-brasserie dans des locaux prêtés par la commune.
- L'intégration des nouveaux projets à la logique tiers lieu : Projet de Maison France Services en cours, projet de création d'un espace culturel avec transfert de la bibliothèque
- Une volonté de coordination en cours de mise en oeuvre. Il y a une réunion par mois dans chaque structure ; à chaque fois quelqu'un fait du lien avec ce qui se fait à côté.

- La commune est un facilitateur de projet (loyer préférentiels etc) ; historiquement la commune a souhaité fédérer les associations du territoire et celles qui ont leur siège social aux Adrets, facilitant le maillage des acteurs autour du projet
- La gouvernance est multi-acteurs, la commune n'y est pas directement impliquée afin d'être à l'écoute de tous les projets.
- Enjeu à mesurer les impacts des différentes activités du tiers-lieu, cela motiverait les élus, même s'ils sont actuellement rassurés car les projets fonctionnent et coûtent peu chers

Les réussites de la recette :

- Le maire incite les citoyens à s'engager : cela est très important dans la mobilisation
- Les projets fonctionnent bien et sont peu coûteux
- Le déploiement de plusieurs activités sous forme de projets collectifs privés (SCIC, association) fonctionnent en lien avec les projets publics (Msap, Petite enfance)

Et si vous le racontiez ?

Jean-Michel, élu de la commune des Adrets :
"Venant du privé, on pense un gros projet aux gros enjeux, on ne peut pas cloisonner car il y a beaucoup de liens entre les différents axes, il s'agit donc de mener en parallèle les projets pour travailler les synergies"





RÉCIT-RECETTE #2 : ARVIEU, VILLAGE DIGITAL ET CONVIVAL (12)

Les ingrédients de départ : Village rural «isolé» et vieillissant. En 1998, la commune accueille 5 jeunes ingénieurs souhaitant s'installer en campagne : c'est la création de la SCOP Laëtis, rendue possible grâce à la mise à disposition gracieuse de la commune de bureaux pendant 2 ans. En 2014, les élus de la commune d'Arvieu prennent conscience qu'ils ne pourront pas arriver à contrer le risque de déclin démographique seuls, ce défi est trop lourd pour eux ! Leur idée : mobiliser les habitants pour mener ensemble des actions qui permettent aux gens de rester et bien vivre (maintenir les services et améliorer la vie locale) et en accueillant d'autres, éventuellement, pour dynamiser. La démarche Arvieu 2020 vise ensuite à accueillir 20 familles, augmenter la création d'emplois locaux durables, rénovation logements vacants, notamment !

Les ustensiles :

- Une démarche autour de l'attractivité : Le Département Aveyron qui mène politique d'attractivité "L'Aveyron recrute", vers les nouvelles populations, et avec qui on travaille et sur lequel on s'appuie
- Une démarche partenariale : Un projet PUBLIC-PRIVE-HABITANT très large. Le maire incite les citoyens à s'engager : cela est très important dans la mobilisation
- Une ZAN : Zone d'Activité Numérique

- Une démarche participative : avec des outils d'animation de participation, pour l'accueil et la convivialité... avec de vraies compétences du "faire ensemble". Le numérique a permis d'accompagner la démarche, notamment grâce aux outils en ligne collaboratifs pour communiquer entre les personnes, il nous a aidé à nous démarquer des autres territoires, en effet "cela détonne dans milieu rural isolé"

Les réussites de la recette :

- Les projets fonctionnent bien et sont peu coûteux
- Le déploiement de plusieurs activités sous forme de projets collectifs privés (SCIC, association) fonctionnent en lien avec les projets publics (Msep, Petite enfance)

Et demain ?

- Créer un lieu d'expérimentation, de formation avec la population locale avec LE JARDIN, un tiers lieu, "un petit lieu pour faire de grandes choses" et former "pour créer une école du faire ensemble"
- Avoir une partie incubation : "aujourd'hui on commence de manière artisanale, mais il s'agit de structurer nos actions et notre accompagnement"



Arvieu, la cité digitale et conviviale en Lévézou



RÉCIT-RECETTE #3 : L'ESPACE RURAL NUMÉRIQUE DE VALDOULE (05)

Les ingrédients de départ : Valdoule est une commune située à une heure de Gap et compte 215 habitants : une situation très particulière qui, paradoxalement, a joué en faveur du maintien de ses services publics de proximité. Depuis 2015, cette Maison de Services au Public déploie de nombreux services au sein d'un seul et même (tiers)-lieu, hébergé dans l'ancienne école réhabilitée, et devenu « l'Espace Rural Numérique ». L'Espace rural numérique héberge une MSAP, mais aussi une médiathèque, un espace coworking, une agence postale, un Visio guichet, un « e » café, un espace enfant...

Les ustensiles :

- 1 animatrice dédiée spécifiquement à la MSAP à 57 % de son temps et en animation des espaces.
- La MSAP est intégrée au sein du réseau des MSAP de la CC du Sisteronnais-Buëch et bénéficie du soutien de ce réseau
- La diversité des services proposés génère de l'hybridation, c'est bien l'ensemble des services qui bénéficie aux usagers, au-delà souvent d'un seul motif de visite et de demande initiale.
- La bibliothèque propose une programmation culturelle qui fait connaître le lieu
- Un élu visionnaire et en soutien, très intéressé par le numérique, et très impliqué au niveau politique notamment pour l'installation de la fibre. Ce type de projet, selon lui, est un argument pour dire que la fibre devait arriver sur le territoire, et la fibre a été amenée jusqu'ici

- L'expérience s'est construite de manière empirique, avec un moindre budget, en construisant les actions à partir des besoins exprimés
- La taille restreinte de la communauté de communes au démarrage du projet et la confiance témoignée à l'animatrice ont permis une certaine autonomie de "faire", et l'ensemble des prises d'initiatives permettant d'expérimenter.

Les réussites de la recette :

- Un bénévolat très important qui anime l'ERN et permet de proposer davantage d'activités : club informatique, club patchwork, give box, aides et médiation numérique en ateliers collectifs et individuels, ateliers pour les enfants...
- L'espace propose la location de salles pour les entreprises, et facilite la création d'activités localement et leur installation en créant des liens avec les habitants
- La dynamique du lieu et la forte implication des habitants permet le développement de nouveaux projets localement : mise en place d'une Give-Box, relance du marché de producteurs hebdomadaires dans le village.

Et si vous le racontiez ?

Cathy, animatrice de l'ERN : "Il y a vraiment une émulation, le développement de l'ERN prend du temps, mais ça prend de plus en plus, et cette façon de mutualiser a vraiment permis de sauver les services"





PROCESSUS À L'OEUVRE

Participation
sincère

Innovation
sociale et
territoriale

Open Data

Hybridation
des modèles

Objets connectés

Faire
communauté

Hybridation
des fonctions



RISQUES ET ENJEUX

Manque d'évaluation

Et la fracture numérique ?

Injonction au tout numérique

Captation de la valeur

Injonction à l'innovation



COVID19 ET SMART VILLAGES

Besoin
d'infrastructures

Reterritorialisation

Inclusion de
tou.te.s

Communauté et
convivialité

Apprendre à
travailler ensemble



LE TERRITOIRE DU ROYANS VERCORS

Dans le cadre du projet Smart Villages, nous accompagnons le territoire du Royans Vercors

- Collaboration entre l'ensemble des acteurs : collectivités, entreprises, associations, habitants
- Le besoin d'interconnaissance des actions de chacun
- L'adaptation aux besoins et aux enjeux du territoire
 - ◆ Une plateforme collaborative autour de la transition
- Une mobilité complexe due à la topographie et au manque de transport public
- Une rentabilité "classique" impossible à trouver
- Des acteurs intermédiaires : centre social, centrale électrique villageoise
 - ◆ Des initiatives de mobilité citoyennes originales et écologiques
- Des difficultés en termes d'infrastructure numérique
- Des besoins en termes d'inclusion numérique
 - ◆ La mise en réseau d'un tiers lieu offrant de la formation, d'un espace numérique et d'une MSAP, et de différentes mairies en visio

Mais surtout une vision et un projet de territoire structurant
et transversal intégrant la place du numérique



ALORS LA RÉVOLUTION SMART EST LÀ ?

L'approche "Smart", partant d'une **profonde transformation de nos sociétés** en partie liée au numérique,

nous semble renouveler l'approche du développement rural en remettant **l'utilisateur-habitant au centre** de la démarche et en partant des besoins de la communauté.

Cependant que d'une part, les territoires ruraux doivent **questionner la place du numérique** de manière transversale à l'ensemble du projet de territoire mis en œuvre.

Et que d'autre part, plus qu'une révolution, l'approche «Smart» nous semble relever de la **continuité des logiques de développement rural** à l'œuvre, s'adaptant aux transformations et aux **défis sociétaux** du XXI^{ème} siècle.



PRENEZ CONTACT

Guillaume Doukhan - gdoukhan@adrets-asso.fr - 0634412158

www.adrets-asso.fr - adrets@adrets-asso.fr

Région Sud PACA /
Hautes-Alpes
69 rue Carnot - 05000
GAP
Fixe : 09 54 31 27 28

Région AURA / Savoie
370 rue des Champagnes
73290 La Motte Servolex
Fixe : 04 79 71 09 70

Icones dessinées : FreePike
from flaticon.com
CC by SA : L'ensemble des
contenus sont sous licence
Creative Commons (CC by SA)

SUIVEZ-NOUS

 [facebook/asso.adrets](https://facebook.com/asso.adrets)

 twitter.com/AssoAdrets